



บทที่ 7

การติดตามตรวจสอบด้านเศรษฐกิจ-สังคม
และความคิดเห็นของประชาชน

บทที่ 7

การติดตามตรวจสอบด้านเศรษฐกิจ-สังคม และความคิดเห็นของประชาชน

การติดตามตรวจสอบด้านเศรษฐกิจ-สังคม และการมีส่วนร่วมของประชาชนต่อ บริษัท ไทยออยล์ จำกัด (มหาชน) ตามแผนการติดตามตรวจสอบคุณภาพสิ่งแวดล้อม ในระยะดำเนินการ เพื่อให้กลุ่มเป้าหมายได้แสดงความคิดเห็นที่เป็นประโยชน์ อันจะนำไปสู่แนวทางการแก้ไขปัญหา หรือการปรับปรุงมาตรการป้องกัน และแก้ไขผลกระทบในด้านต่าง ๆ ซึ่งจะเป็นประโยชน์สำหรับการวิเคราะห์มุมมอง ทศนคติ พร้อมทั้งแนวทางการแก้ไขสำหรับการดำเนินงานของบริษัทฯ ในปีต่อไป โดยมีวิธีการติดตามตรวจสอบด้านเศรษฐกิจ-สังคม และความคิดเห็น ด้วยการสำรวจข้อมูลและทศนคติ โดยใช้แบบสอบถามกับกลุ่มเป้าหมายที่เป็นประชาชนในบริเวณพื้นที่ใกล้เคียง บริษัทฯ หรือตามที่กำหนดไว้ในมาตรการรายงานการวิเคราะห์ผลกระทบสิ่งแวดล้อม ปีละ 1 ครั้ง ทั้งนี้ การลงพื้นที่สำรวจความคิดเห็นจากแบบสอบถาม ดำเนินการระหว่างวันที่ 16-22 ตุลาคม พ.ศ. 2566

7.1 วิธีการติดตามตรวจสอบ

7.1.1 ขอบเขตการดำเนินงานและพื้นที่ศึกษา

การสำรวจความคิดเห็นตามมาตรการป้องกันและแก้ไขผลกระทบสิ่งแวดล้อมฯ ของโครงการ จะดำเนินการสำรวจความคิดเห็นของกลุ่มเป้าหมาย ที่ระบุไว้ตามมาตรการฯ ของโครงการโรงกลั่นน้ำมันไทยออยล์ ครั้งที่ 4 บริษัท ไทยออยล์ จำกัด (มหาชน) โดยทำการศึกษาข้อมูลจากหน่วยงานราชการที่เกี่ยวข้อง ผู้นำชุมชน และประชาชนที่อยู่โดยรอบพื้นที่โครงการ จำนวน 6 ชุมชน ประกอบด้วย ชุมชนบ้านแหลมฉิม ชุมชนวัดมโนรม ชุมชนบ้านอ่าวอุดม ชุมชนบ้านทุ่ง ชุมชนตลาดอ่าวอุดม ชุมชนบ้านเขาพุ (ปัจจุบันเป็นส่วนหนึ่งของชุมชนตลาดอ่าวอุดม) ชุมชนที่เป็นที่ตั้งของสถานีตรวจวัดคุณภาพสิ่งแวดล้อม จำนวน 3 ชุมชน ประกอบด้วย ชุมชนบ้านอ่าวอุดม ชุมชนบ้านทุ่ง และชุมชนเขาน้ำซับ

ดังนั้น เมื่อพิจารณาจากสัดส่วนความสำคัญของผู้ได้รับผลกระทบ ตามมาตรการฯ โดยรอบพื้นที่โครงการฯ จำนวน 6 ชุมชน ได้แก่ ชุมชนบ้านแหลมฉิม ชุมชนวัดมโนรม ชุมชนบ้านอ่าวอุดม ชุมชนบ้านเขาพุ ชุมชนบ้านทุ่ง ชุมชนตลาดอ่าวอุดม และชุมชนที่เป็นที่ตั้งของสถานีตรวจวัดคุณภาพสิ่งแวดล้อม ได้แก่ ชุมชนบ้านอ่าวอุดม ชุมชนบ้านทุ่ง และชุมชนเขาน้ำซับ จึงสรุปเป็นชุมชน 6 ชุมชน ดังนี้ ชุมชนบ้านแหลมฉิม ชุมชนวัดมโนรม ชุมชนบ้านอ่าวอุดม ชุมชนเขาน้ำซับ ชุมชนบ้านทุ่ง และชุมชนตลาดอ่าวอุดม แสดงดังรูปที่ 1-10 (บทที่ 1) เนื่องจากทั้ง 6 ชุมชน เป็นชุมชนที่บริษัทฯ ได้จัดกิจกรรมการมีส่วนร่วมของประชาชนมาโดยตลอด

7.1.2 การกำหนดกลุ่มเป้าหมาย

การสำรวจความคิดเห็นของประชาชน ในมาตรการติดตามตรวจสอบผลกระทบสิ่งแวดล้อมกำหนดให้มีการสำรวจความคิดเห็นและข้อเสนอแนะของประชาชนที่เกี่ยวข้องโดยรอบพื้นที่โรงงาน ซึ่งมีรายละเอียดของการกำหนดกลุ่มเป้าหมายดังนี้

- การสอบถามทัศนคติของตัวแทนหน่วยงานราชการที่เกี่ยวข้องโดยรอบพื้นที่โรงงาน จำนวน 13 แห่ง ประกอบด้วย สำนักงานอุตสาหกรรมจังหวัดชลบุรี สำนักงานพลังงานจังหวัดชลบุรี การประสานภูมิภาคเขต 1 สำนักงานสาธารณสุขจังหวัดชลบุรี สำนักงานทรัพยากรธรรมชาติและ

สิ่งแวดล้อมจังหวัดชลบุรี สำนักงานสิ่งแวดล้อมและควบคุมมลพิษที่ 13 (ชลบุรี) เทศบาลนครแหลมฉบัง มหาวิทยาลัยเกษตรศาสตร์ วิทยาเขตศรีราชา โรงเรียนวัดแหลมฉบัง โรงเรียนวัดมโนรม โรงเรียนวัดใหม่เนินพยอม โรงเรียนบ้านชากยายจีน และโรงพยาบาลแหลมฉบัง (โรงพยาบาลอ่าวอุดมเดิม)

- การสอบถามทัศนคติของผู้นำชุมชน ได้ดำเนินการ 6 ชุมชน ได้แก่ ชุมชนบ้านอ่าวอุดม ชุมชนตลาดอ่าวอุดม ชุมชนบ้านทุ่ง ชุมชนบ้านแหลมฉบัง ชุมชนบ้านเขาน้ำขั้ว และชุมชนวัดมโนรม
- การสอบถามและสำรวจความคิดเห็นด้วยแบบสอบถามสำหรับประชาชน พิจารณาจากสัดส่วนความสำคัญของผู้ได้รับผลกระทบ โดยกลุ่มผู้ได้รับผลกระทบหลักตามที่ได้กำหนดไว้ในรายงานการวิเคราะห์ผลกระทบสิ่งแวดล้อม จำนวน 6 ได้แก่ ชุมชนบ้านอ่าวอุดม ชุมชนตลาดอ่าวอุดม ชุมชนบ้านทุ่ง ชุมชนบ้านแหลมฉบัง ชุมชนบ้านเขาน้ำขั้ว และชุมชนวัดมโนรม เพื่อให้ได้ตัวแทนของประชากรที่ดี การเก็บข้อมูลภาคสนามนั้น ทางที่ปรึกษาได้ใช้สูตรของ Taro Yamane เพื่อคำนวณขนาดของกลุ่มตัวอย่าง ซึ่งมีสูตรดังนี้

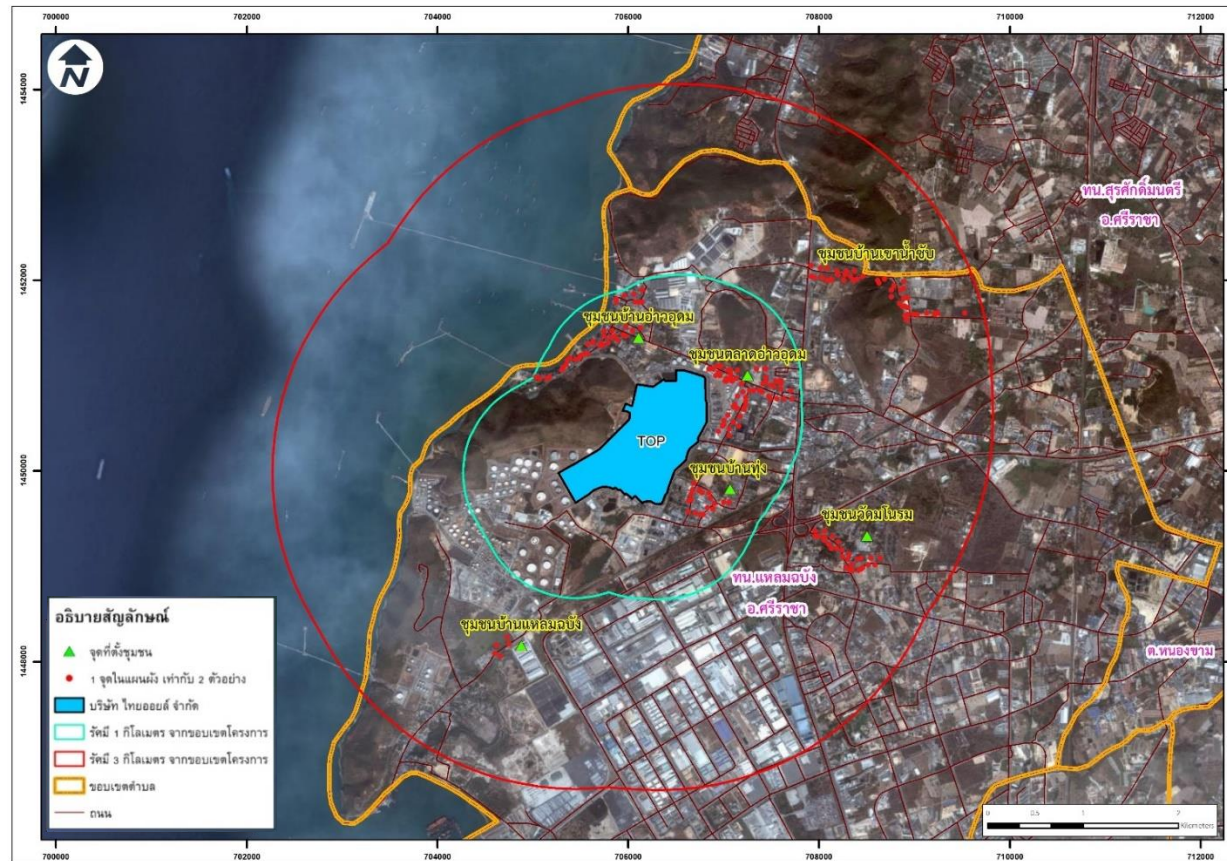
$$n = \frac{N}{1 + N(e)^2}$$

เมื่อ n = ขนาดของกลุ่มตัวอย่าง
 N = ขนาดของประชากร
 e = ความคลาดเคลื่อนที่ยอมรับได้ในระดับ 0.05

จากขนาดของประชากรครั้งนี้ มีจำนวน 5,501 ครั้วเรือน เมื่อแทนค่าในสูตรจะได้ขนาดของกลุ่มตัวอย่าง จากสูตรดังกล่าว คือ

$$n = \frac{5,501}{1 + 5,501 (0.05)^2}$$
$$N = 372.89 \approx 373 \text{ ราย}$$

ดังนั้น เมื่อคำนวณตามสัดส่วนขนาดของกลุ่มตัวอย่างครั้วเรือนรายหมู่บ้าน/ชุมชน ขนาดของกลุ่มตัวอย่างที่ใช้ในการสำรวจความคิดเห็นในครั้งนี้ ต้องไม่น้อยกว่า 373 ราย จึงจะถือว่ามีความเหมาะสมที่จะใช้เป็นตัวแทนที่ดีของประชากรได้ ดังนั้น เพื่อให้มั่นใจในผลการสำรวจที่จะมากขึ้นพอ บริษัทที่ปรึกษาจึงดำเนินการสำรวจความคิดเห็นและข้อเสนอแนะของหน่วยงานราชการ ผู้นำชุมชนและประชาชนในชุมชนกลุ่มเป้าหมายโดยรอบพื้นที่โครงการ จำนวน 419 ราย โดยได้แสดงรศมีการกระจายตัวการสำรวจทัศนคติผู้นำชุมชนและประชาชนด้วยแบบสอบถามของโครงการโรงกลั่นน้ำมันไทยออยล์ ครั้งที่ 4 ของบริษัท ไทยออยล์ จำกัด (มหาชน) สรุปได้ดังรูปที่ 7-1 และตารางที่ 7-1



ตารางที่ 7-1 ขนาดตัวอย่างของการสำรวจข้อมูลและความคิดเห็นด้วยแบบสอบถาม ปี พ.ศ. 2566
โครงการโรงกลั่นน้ำมันไทยออยล์ ครั้งที่ 4 บริษัท ไทยออยล์ จำกัด (มหาชน)

ชุมชน	จำนวนครัวเรือน*	จำนวนครัวเรือนที่สำรวจจริง		
		ผู้ได้รับผลกระทบหลัก	ผู้ได้รับผลกระทบรอง	รวม
1. ชุมชนบ้านอ่าวอุดม	550	84	-	84
2. ชุมชนบ้านทุ่ง	227	35	-	35
3. ชุมชนตลาดอ่าวอุดม	789	121	-	121
4. ชุมชนบ้านแหลมฉบัง	256	-	10	10
5. ชุมชนบ้านเขาน้ำขับ	2,328	-	95	95
6. ชุมชนวัดมโนรม	1,351	-	55	55
หน่วยงานราชการ	-	-	-	13
ผู้นำชุมชน	-	-	-	6
รวม	5,501	240	160	419

หมายเหตุ : * ข้อมูลจำนวนครัวเรือน จากเทศบาลนครแหลมฉบัง เมื่อเดือนกันยายน พ.ศ. 2566

7.1.3 วิธีการเก็บข้อมูล

บริษัทที่ปรึกษาได้ดำเนินการสอบถามทัศนคติของตัวแทนหน่วยงานราชการที่เกี่ยวข้องโดยรอบพื้นที่โรงงานและการสอบถามทัศนคติของผู้นำชุมชน โดยการติดต่อประสานงานก่อนล่วงหน้า (จดหมาย/โทรศัพท์ประสานงาน) และนัดวันเข้าดำเนินการ ส่วนการสอบถามและสำรวจความคิดเห็นของประชาชนที่อาศัยอยู่โดยรอบพื้นที่โครงการทั้ง 6 ชุมชน ได้แจ้งให้ผู้นำชุมชนทราบก่อนวันสำรวจภาคสนาม ทั้งนี้เจ้าหน้าที่ผู้สัมภาษณ์ที่ผ่านกระบวนการฝึกอบรม เพื่อให้เกิดความรู้ความเข้าใจเกี่ยวกับรายละเอียดโครงการ และมีเอกสารแนะนำ และอธิบายโครงการประกอบการสอบถาม นอกจากนี้ในการเก็บข้อมูลประชาชนนั้นจะเลือกตัวอย่างโดยใช้วิธีการสุ่มตัวอย่างแบบง่าย (Simple Random Sampling) และการเลือกตัวอย่างแบบไม่แทนที่ (Sampling without Replacement) หมายถึงตัวอย่างที่ถูกเลือกไปแล้วจะไม่มีโอกาสถูกเลือกซ้ำอีก

7.1.4 การเก็บข้อมูลภาคสนาม

บริษัทที่ปรึกษาได้ดำเนินการสอบถามทัศนคติของตัวแทนหน่วยงานราชการที่เกี่ยวข้องโดยรอบพื้นที่โรงงาน ผู้นำชุมชน รวมถึงการสอบถามและสำรวจความคิดเห็นของประชาชนที่อาศัยอยู่โดยรอบพื้นที่โครงการทั้ง 6 ชุมชน ได้ดำเนินการสำรวจระหว่างวันที่ 16-22 ตุลาคม พ.ศ. 2566 ดังแสดงในรูปที่ 7-2 ถึงรูปที่ 7-4



รูปที่ 7-2 ประมวลภาพการสำรวจความคิดเห็นหน่วยงานราชการตามแผนการติดตามสภาพเศรษฐกิจ-สังคม
ระหว่างวันที่ 16-22 ตุลาคม พ.ศ. 2566



รูปที่ 7-3 ประมวลภาพการสำรวจความคิดเห็นผู้นำชุมชนตามแผนการติดตามสภาพเศรษฐกิจ-สังคม
ระหว่างวันที่ 16-22 ตุลาคม พ.ศ. 2566



รูปที่ 7-4 ประมวลภาพการสำรวจความคิดเห็นของประชาชนตามแผนการติดตามสภาพเศรษฐกิจ-สังคม
ระหว่างวันที่ 16-22 ตุลาคม พ.ศ. 2566

7.1.5 รายละเอียดแบบสอบถาม

แบบสอบถามที่ใช้สำรวจในพื้นที่ดังกล่าว มีการกำหนดกรอบของเนื้อหาและความเหมาะสมต่อกลุ่มตัวอย่าง
ซึ่งมีโครงสร้างที่ครอบคลุมตามประเด็นสำคัญ ดังนี้

- ส่วนที่ 1 ข้อมูลทั่วไปของผู้ตอบแบบสอบถาม
- ส่วนที่ 2 การรับทราบข้อมูลข่าวสารจากบริษัท
- ส่วนที่ 3 ทศนคติและความคิดเห็นเกี่ยวกับการดำเนินการของบริษัท
- ส่วนที่ 4 ทศนคติและความคิดเห็นเกี่ยวกับการดำเนินการกิจกรรมมวลชนสัมพันธ์
- ส่วนที่ 5 ข้อเสนอแนะและข้อคิดเห็น

7.1.6 การวิเคราะห์และประมวลผลข้อมูล

ข้อมูลที่ได้จากการสัมภาษณ์โดยใช้แบบสอบถาม บริษัทที่ปรึกษาได้นำมาวิเคราะห์โดยนำเสนอในรูปแบบ
ตารางแสดงความถี่ ร้อยละ และค่าเฉลี่ย ของภาพรวมตามแบบสอบถาม

7.2 ผลการสำรวจความคิดเห็นด้านสภาพเศรษฐกิจ-สังคม

7.2.1 ผลการสำรวจความคิดเห็นของหน่วยงานราชการ

ผลสำรวจความคิดเห็นของหน่วยงานราชการ ประกอบด้วย สำนักงานอุตสาหกรรมจังหวัดชลบุรี สำนักงานพลังงานจังหวัดชลบุรี การประสานภูมิภาคเขต 1 สำนักงานสาธารณสุขจังหวัดชลบุรี สำนักงานทรัพยากรธรรมชาติและสิ่งแวดล้อมจังหวัดชลบุรี สำนักงานสิ่งแวดล้อมและควบคุมมลพิษที่ 13 (ชลบุรี) เทศบาลนครแหลมฉบัง มหาวิทยาลัยเกษตรศาสตร์ วิทยาเขตศรีราชา โรงเรียนวัดแหลมฉบัง โรงเรียนวัดมโนรม โรงเรียนวัดใหม่เนินพยอม โรงเรียนบ้านชากยายจีน และโรงพยาบาลแหลมฉบัง (โรงพยาบาลอ่าวอุดมเดิม) จำนวน 13 แห่ง

7.2.1.1 ข้อมูลสภาพแวดล้อมปัจจุบันของชุมชน

ก. ความพึงพอใจต่อสภาพทั่วไปในชุมชน (สภาพแวดล้อม สาธารณูปโภค และคุณภาพชีวิต)

จากการสัมภาษณ์ผู้แทนหน่วยงานราชการที่เกี่ยวข้อง พบว่า สภาพแวดล้อมของชุมชนมีความพึงพอใจพอสมควร เนื่องจากปัจจุบันมีสภาพแวดล้อมเปลี่ยนแปลงไปจากเดิม ประชากรเริ่มมีความแออัด และเริ่มรู้สึกไม่มีความปลอดภัยในพื้นที่ โดยเห็นว่ามีการก่อสร้างเพิ่มมากขึ้น ซึ่งอาจมีผลกระทบในเรื่องของฝุ่นละออง เสียงดังรบกวน และการจราจรตามมา จึงต้องมีมาตรการรองรับและมีการปรับปรุงมาตรการให้สอดคล้องกับผลกระทบที่อาจเกิดขึ้นภายหลัง

ข. สภาพปัญหาต่าง ๆ ที่สำคัญของชุมชนในปัจจุบัน

1) ด้านคุณภาพสิ่งแวดล้อม

จากการสัมภาษณ์ พบว่า ภายในชุมชนยังมีปัญหาด้านคุณภาพสิ่งแวดล้อม ได้แก่ ปัญหาฝุ่นละออง เขม่าควันดินเสื่อมโทรม รวมถึงปัญหาเรื่องกลิ่นเหม็นบางช่วงเวลา ปัจจุบันมีประชากรเพิ่มมากขึ้น ส่งผลให้ปริมาณขยะที่เพิ่มมากขึ้น ตามไปด้วย เป็นต้น

2) ด้านระบบสาธารณูปโภค

จากการสัมภาษณ์ พบว่า ปัญหาด้านระบบสาธารณูปโภคภายในชุมชน ได้แก่ ปัญหาถนนชำรุด ปริมาณรถมีจำนวนมาก ส่งผลให้การจราจรติดขัดในช่วงเวลาเร่งด่วน และทำให้เกิดอุบัติเหตุจากการจราจร รวมถึง ปัจจุบันชุมชนมีการขยายตัวของประชากรเพิ่มมากขึ้น ทำให้น้ำประปาไม่เพียงพอต่อความต้องการของประชาชนบางพื้นที่

3) ด้านคุณภาพชีวิต

จากการสัมภาษณ์ พบว่า คุณภาพชีวิตของคนในชุมชนมีความเป็นอยู่เหมือนเดิมกรรมการระดับชุมชนมีความร่วมมือกันดี ทั้งนี้ปัจจุบันมีการเปลี่ยนแปลงเป็นชุมชนเมืองมากขึ้นเนื่องจากคนย้ายเข้ามาอยู่มากขึ้น สภาพชุมชนเริ่มแออัด เนื่องจากมีประชากรแฝงเข้ามามากขึ้นอาศัยในพื้นที่ เป็นต้น

7.2.1.2 การรับทราบข้อมูลข่าวสารจากบริษัท

สรุปผลจากการสำรวจหน่วยงานราชการ ต่อการรับทราบข้อมูลเกี่ยวกับการดำเนินงานของบริษัทฯ ไทยออยล์ จำกัด (มหาชน) ในประเด็นต่างๆ ดังนี้

การรับทราบกิจกรรมและลักษณะของการดำเนินงานของบริษัทฯ พบว่า ผู้ตอบแบบสอบถามส่วนใหญ่รับทราบข้อมูลดังกล่าวทราบเนื่องจากมีจดหมายแจ้งจากหน่วยงาน รองลงมาจากเจ้าหน้าที่ของบริษัทฯ ร้อยละ ส่วนที่เหลือทราบจากทั้งผู้นำชุมชน และจากเจ้าหน้าที่บริษัทฯ และจากวิทยุ/โทรทัศน์/ป้ายโฆษณาเท่านั้น

การรับทราบระบบการป้องกันมลพิษและมาตรการต่าง ๆ เพื่อลดมลพิษของบริษัทฯ พบว่า ผู้ตอบแบบสอบถามส่วนใหญ่รับทราบข้อมูลดังกล่าวทราบเนื่องจากมีจดหมายแจ้งจากหน่วยงาน รองลงมาจากเจ้าหน้าที่ของบริษัทฯ และทราบจากวิทยุ/โทรทัศน์/ป้ายโฆษณา

เมื่อสอบถามถึงความเพียงพอถึงข้อมูลที่มีการชี้แจงนั้น พบว่า ผู้ตอบแบบสอบถามส่วนใหญ่เห็นว่าต้องการทราบข้อมูลเพิ่มเติม หน่วยงานที่ต้องการทราบข้อมูลเพิ่มเติมในส่วนของภาพรวมของกลุ่มไทยออยล์ โดยการประชาสัมพันธ์พื้นที่และจัดประชุมอย่างต่อเนื่อง และเมื่อถามความเหมาะสมของรูปแบบหรือวิธีการประชาสัมพันธ์ หรือชี้แจงข่าวสารต่อหน่วยงานราชการ พบว่า ผู้ตอบแบบสอบถามส่วนใหญ่ต้องการให้แจ้งข้อมูลข่าวสารผ่านผู้นำชุมชน หรือกรรมการชุมชน รองลงมาต้องการให้ชี้แจงจากหลายช่องทาง และแจ้งข้อมูลข่าวสารผ่านจดหมายหรือเอกสารต่อหน่วยงานโดยตรง

7.2.1.3 ทศนคติและความคิดเห็นเกี่ยวกับบริษัท

ในปี พ.ศ. 2566 ที่ผ่านมา ผู้ตอบแบบสอบถามทั้งหมดไม่มีปัญหาเกี่ยวกับการดำเนินงานของบริษัทฯ เมื่อถามถึงความกังวลต่อมาตรฐานการดำเนินการด้านความปลอดภัยในชีวิตและทรัพย์สินของบริษัทฯ พบว่า ผู้ตอบแบบสอบถามไม่มีความกังวล โดยให้เหตุผลว่า บริษัทฯ มีทั้งมาตรการป้องกันและแก้ไขปัญหาด้านสิ่งแวดล้อมอย่างรัดกุม และบริษัทฯ มีการชี้แจงและประชาสัมพันธ์ข้อมูลข่าวสาร รวมถึงการติดตามตรวจสอบมาตรการด้านสิ่งแวดล้อมอย่างชัดเจนอยู่แล้ว

7.2.1.4 ทศนคติและความคิดเห็นเกี่ยวกับการดำเนินการกิจกรรมมวลชนสัมพันธ์

จากการสำรวจการรับทราบหรือเข้าร่วมกิจกรรมมวลชนสัมพันธ์ที่ทางบริษัทฯ ได้จัดขึ้นในปี พ.ศ. 2566 หน่วยงานราชการส่วนใหญ่ทราบ และเคยเข้าร่วมต่อกิจกรรมต่างๆ เป็นบางครั้ง แสดงระดับความพึงพอใจต่อกิจกรรมในด้านต่างๆ ดังรูปที่ 7-5 โดยมีรายละเอียดดังนี้

1) **กิจกรรมสร้างเสริมสุขภาวะชุมชน/เวชศาสตร์ชุมชน/กิจกรรมส่งเสริมสุขภาพ** พบว่า ผู้ตอบแบบสอบถามส่วนใหญ่มีความพึงพอใจต่อกิจกรรมในระดับดีมาก และในระดับดี เท่ากันที่ ร้อยละ 46.2 และในระดับปานกลาง ร้อยละ 7.6 ตามลำดับ

2) กิจกรรมเกี่ยวกับการอนุรักษ์สิ่งแวดล้อม เช่น ปลูกป่า ปล่อยพันธุ์สัตว์น้ำ อนุรักษ์ทำความสะอาดชายหาด เป็นต้น พบว่า ผู้ตอบแบบสอบถามมีความพึงพอใจต่อกิจกรรมในระดับดี ร้อยละ 46.2 รองลงมาในระดับดีมาก ร้อยละ 38.5 และในระดับปานกลาง ร้อยละ 15.3 ตามลำดับ

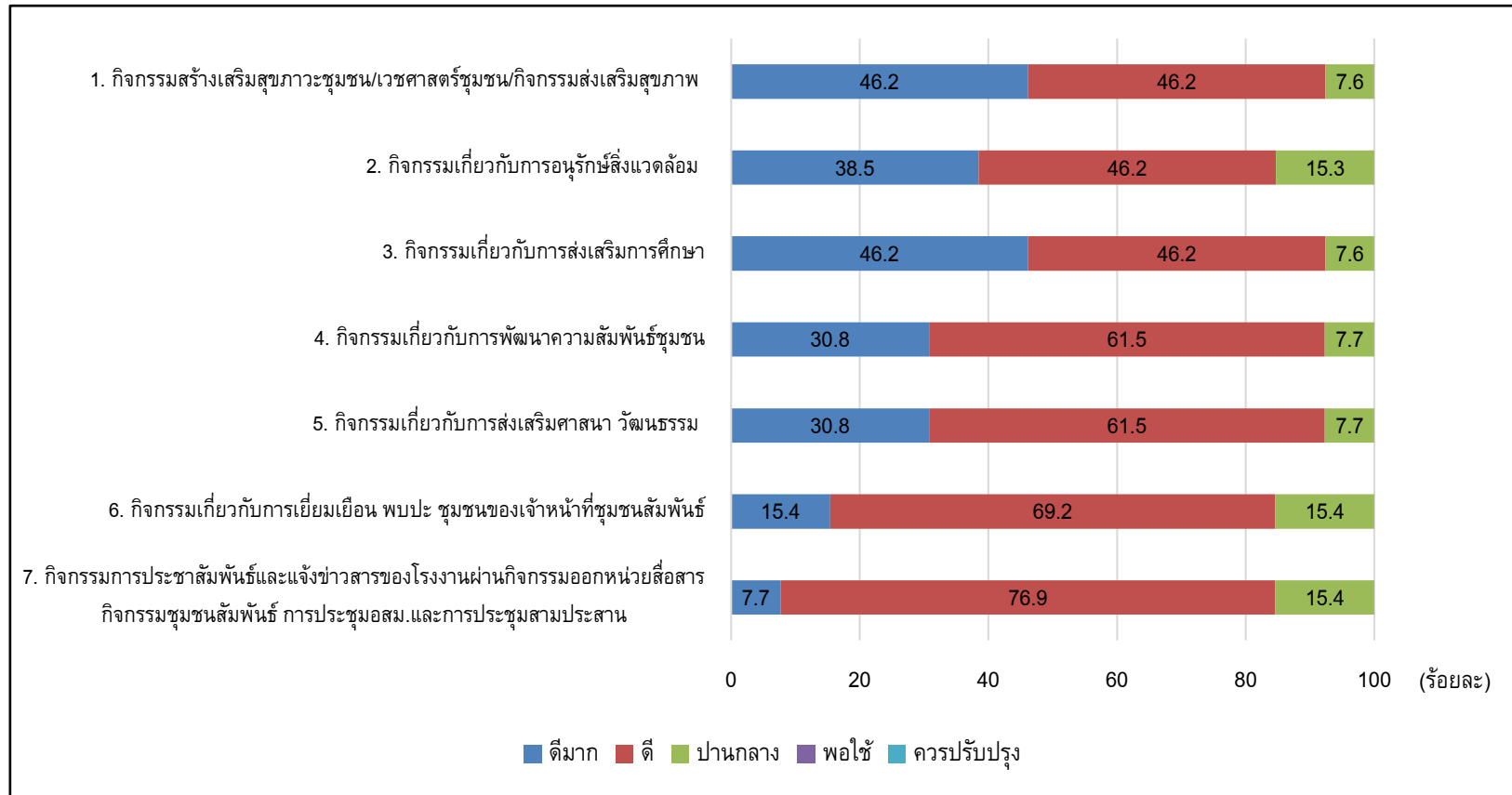
3) กิจกรรมเกี่ยวกับการส่งเสริมการศึกษา เช่น การมอบทุนการศึกษาประจำปี กิจกรรมส่งเสริมทักษะภาษาอังกฤษ กิจกรรมค่ายเยาวชน กิจกรรมเสริมทักษะฟุตบอลและฟุตซอล กิจกรรมวันเด็ก เป็นต้น พบว่า ผู้ตอบแบบสอบถามมีความพึงพอใจต่อกิจกรรมในระดับดีมาก และในระดับดี เท่ากันที่ ร้อยละ 46.2 และในระดับปานกลาง ร้อยละ 7.6 ตามลำดับ

4) กิจกรรมเกี่ยวกับการพัฒนาความสัมพันธ์ชุมชน เช่น คณะกรรมการชุมชน - อสม. - เยาวชน - ประชาชน ด้านศาสนา วัฒนธรรม และเศรษฐกิจ เป็นต้น พบว่า ผู้ตอบแบบสอบถามมีความพึงพอใจต่อกิจกรรมในระดับดี ร้อยละ 61.5 รองลงมาในระดับดีมาก ร้อยละ 30.8 และในระดับปานกลาง ร้อยละ 7.7 ตามลำดับ

5) กิจกรรมเกี่ยวกับการส่งเสริมศาสนา วัฒนธรรม เช่น กิจกรรมทำบุญเนื่องในวันปีใหม่ ประเพณีสงกรานต์ เข้าพรรษา ออกพรรษา ถวายเทียนพรรษา ทอดกฐินสามัคคีประจำปี สวดมนต์ทำวัตรเย็นทุกวันพระ เป็นต้น ผู้ตอบแบบสอบถามมีความพึงพอใจต่อกิจกรรมในระดับดี ร้อยละ 61.5 รองลงมาในระดับดีมาก ร้อยละ 30.8 และในระดับปานกลาง ร้อยละ 7.7 ตามลำดับ

6) กิจกรรมเกี่ยวกับการเยี่ยมเยือน พบปะ ชุมชนของเจ้าหน้าที่มวลชนสัมพันธ์ พบว่า ผู้ตอบแบบสอบถามมีความพึงพอใจต่อกิจกรรมในระดับดี ร้อยละ 69.2 รองลงมาในระดับดีมาก และในระดับปานกลาง เท่ากันที่ ร้อยละ 15.4 ตามลำดับ

7) กิจกรรมการประชาสัมพันธ์และแจ้งข่าวสารของโรงงานผ่านกิจกรรมออกหน่วยสื่อสาร กิจกรรมชุมชนสัมพันธ์ การประชุมอสม. และการประชุมสามประสาน พบว่า ผู้ตอบแบบสอบถามมีความพึงพอใจต่อกิจกรรมในระดับดี ร้อยละ 76.9 รองลงมาในระดับปานกลาง ร้อยละ 15.4 และในระดับดีมาก ร้อยละ 7.7 ตามลำดับ



รูปที่ 7-5 ร้อยละของระดับความพึงพอใจจากการรับทราบและการเข้าร่วมกิจกรรมการมีส่วนร่วมที่ได้จัดขึ้น
ของบริษัท ไทยออยล์ จำกัด (มหาชน) ที่ได้จัดขึ้นในปี พ.ศ. 2566 ของกลุ่มหน่วยงานราชการ

กิจกรรมส่งเสริมการมีส่วนร่วมฯ ทั้งหมดที่บริษัทฯ ได้จัดขึ้นในปี พ.ศ. 2566 นั้น ผู้ตอบแบบสอบถาม มีความประทับใจกับกิจกรรมทุกกิจกรรม เนื่องจากเป็นกิจกรรมที่ดี มีประโยชน์ต่อชุมชน และควรจัดต่อเนื่องต่อไป ซึ่งกิจกรรมที่ผู้ตอบแบบสอบถามเห็นว่ามีประโยชน์ที่สุด ได้แก่ กิจกรรมเกี่ยวกับการส่งเสริมการศึกษา เช่น การมอบทุนการศึกษาประจำปีแก่เด็กนักเรียน การสนับสนุนทุนการศึกษา รวมถึงการสนับสนุนด้านวิชาการแก่สถาบันการศึกษา รองลงมา กิจกรรมสร้างเสริมสุขภาวะชุมชน/เวชศาสตร์ชุมชน/กิจกรรมส่งเสริมสุขภาพ และกิจกรรมเกี่ยวกับการอนุรักษ์สิ่งแวดล้อม ความเพียงพอของกิจกรรมส่งเสริมการมีส่วนร่วมที่บริษัทฯ จัดขึ้นพบว่า ผู้ตอบแบบสอบถามส่วนใหญ่คิดว่ากิจกรรมส่งเสริมต่างๆ เพียงพอ

7.2.1.5 ข้อเสนอแนะและข้อคิดเห็นต่อการดำเนินบริษัทฯ

ผู้ตอบแบบสอบถามมีความคิดเห็นว่า ปัจจุบันชุมชนได้รับการสนับสนุนจากทางบริษัท ไทยออยล์ จำกัด (มหาชน) ครอบคลุมในหลายด้าน และเห็นว่าควรดำเนินการอย่างต่อเนื่อง ทั้งนี้อยากให้องค์กรมีการประเมินศักยภาพการรองรับมลพิษทางอากาศ มีเครือข่ายเฝ้าระวังคุณภาพอากาศ และอุบัตียกฉุกเฉิน และเมื่อมีผู้รับเหมาเข้ามาดำเนินการภายในกลุ่มไทยออยล์จะต้องกำกับควบคุม ให้ปฏิบัติตามกฎหมายที่เกี่ยวข้องที่อาจส่งผลกระทบต่อระดับพื้นที่ และดำเนินการสนับสนุนชุมชน เพิ่มทุนการศึกษา จัดตรวจสุขภาพเฉพาะโรงเรียน ให้ความรู้ด้านจัดการสิ่งแวดล้อม

7.2.2 ผลสำรวจความคิดเห็นของผู้นำชุมชน

7.2.2.1 ข้อมูลทั่วไปของผู้ตอบแบบสอบถาม

ผู้ตอบแบบสอบถามมีตำแหน่งประธานชุมชน รองประธานชุมชน และกรรมการชุมชน ส่วนใหญ่มีระยะเวลาในการดำรงตำแหน่งเฉลี่ยประมาณ 6-10 ปี

7.2.2.2 ข้อมูลสภาพแวดล้อมปัจจุบันของชุมชน

ก. ความพึงพอใจต่อสภาพทั่วไปในชุมชน (สภาพแวดล้อม สาธารณูปโภค และคุณภาพชีวิต)

จากการสัมภาษณ์ พบว่า ผู้ตอบแบบสอบถามมีความพึงพอใจต่อสภาพทั่วไปในชุมชนพอสมควร ประชาชนมีความคุ้นชินกับพื้นที่ที่อยู่อาศัย ชุมชนน่าอยู่ สะอาด มีน้ำใจร่วมทำกิจกรรมทุกคน ปัจจุบันชุมชนมีความเป็นสังคมเมืองมากขึ้น ประชากรเข้ามามากขึ้น และมีการประกอบอาชีพเพิ่มขึ้นจากเดิม มีระบบสาธารณูปโภคหรือระบบบริการที่ดี แต่ยังไม่สมบูรณ์ครบทุกด้าน ภาครัฐและชุมชนมีการช่วยเหลือและสนับสนุน ปัจจุบันมีงานรองรับคนในพื้นที่ และเริ่มมีการก่อสร้างมากขึ้น ดังนั้น ควรดูแลในเรื่องของ ฝุ่น เสียงและการจราจรเพิ่มมากขึ้น เป็นต้น

ข. สภาพปัญหาต่าง ๆ ที่สำคัญของชุมชนในปัจจุบัน

1) ด้านคุณภาพสิ่งแวดล้อม

จากการสัมภาษณ์ พบว่า สภาพโดยรวมยังมีปัญหาด้านคุณภาพสิ่งแวดล้อม ได้แก่ ปัญหาสภาพอากาศ ฝุ่นละอองฟุ้งกระจายจากการจราจรภายในชุมชน และมีเสียงดังรบกวน จากการจราจร ขนส่งต่างๆ รวมถึงมีกลิ่นรบกวนบางช่วงเวลา

2) ด้านระบบสาธารณูปโภค

จากการสัมภาษณ์ พบว่า ปัญหาด้านระบบสาธารณูปโภคภายในชุมชน ได้แก่ ปริมาณรถเพิ่มจำนวนมาก ส่งผลให้การจราจรติดขัดในช่วงเวลาเร่งด่วน ทำให้มีโอกาสเกิดอุบัติเหตุจากการจราจรบนท้องถนนเพิ่มขึ้น รวมถึงปัจจุบันชุมชนมีการขยายตัวของประชากรเพิ่มมากขึ้น ทำให้น้ำประปาไม่เพียงพอต่อความต้องการ ของประชาชนบางพื้นที่ และมีปัญหาเรื่องท่อระบายน้ำอุดตันช่วงที่มีฝนตกหนัก เป็นต้น

3) ด้านคุณภาพชีวิต

จากการสัมภาษณ์ พบว่า คุณภาพชีวิตของคนในชุมชนมีความเป็นอยู่ค่อนข้างเหมือนเดิม ทั้งนี้ปัจจุบันยังคงมี ปัญหาเรื่องเศรษฐกิจลดลง ซึ่งส่งผลกระทบต่อสภาพเศรษฐกิจหรือคุณภาพชีวิต สุขภาพ ตามไปด้วย รวมถึงปัจจุบัน มีการเปลี่ยนแปลงเป็นชุมชนเมืองมากขึ้นเนื่องจากคนย้ายเข้ามาอยู่มากขึ้น สภาพชุมชนเริ่มแออัด เนื่องจากมีประชากร แฝงเข้ามามากขึ้นอาศัยในพื้นที่ เป็นต้น

7.2.2.3 การรับทราบข้อมูลข่าวสารจากบริษัทฯ

จากการสำรวจการรับทราบข้อมูลข่าวสารของผู้นำชุมชนเกี่ยวกับการดำเนินงาน ของบริษัท ไทยออยล์ จำกัด (มหาชน) ในประเด็นต่างๆ ดังนี้

การรับทราบกิจกรรมและลักษณะของการดำเนินงานของบริษัทฯ พบว่า ผู้ตอบแบบสอบถาม ส่วนใหญ่รับทราบข้อมูลดังกล่าวจากเจ้าหน้าที่ของบริษัทฯ รองลงมาทราบจากทั้งผู้นำชุมชน และจากเจ้าหน้าที่ บริษัทฯ และทราบจากกลุ่มผู้นำชุมชนด้วยกันเอง

การรับทราบระบบการป้องกันมลพิษและมาตรการต่าง ๆ เพื่อลดมลพิษของบริษัทฯ พบว่า ผู้ตอบ แบบสอบถามส่วนใหญ่รับทราบข้อมูลดังกล่าวจากเจ้าหน้าที่ของบริษัทฯ รองลงมาทราบจากทั้งผู้นำชุมชน และ จากเจ้าหน้าที่บริษัทฯ และทราบจากกลุ่มผู้นำชุมชนด้วยกันเอง

ความต้องการทราบหรือข้อมูลที่เห็นว่าควรให้มีการชี้แจงแก่ชุมชนเพิ่มเติมนั้น พบว่า ผู้ตอบแบบสอบถามทั้งหมดต้องการทราบข้อมูลข่าวสารเพิ่มเติมในเรื่องของภาพรวมทั้งหมดของกลุ่มไทยออยล์ ในส่วนของเรื่องการดูแลสนับสนุนชุมชน หรือกิจกรรมที่ทำร่วมกับชุมชน เป็นต้น โดยเห็นว่าควรเพิ่มการประชาสัมพันธ์ การดำเนินงานภาพรวมของกลุ่มบริษัทไทยออยล์ โดยรูปแบบหรือวิธีการที่เหมาะสมต่อการประชาสัมพันธ์ หรือชี้แจงข่าวสารต่อชุมชนนั้น ผู้ตอบแบบสอบถามส่วนใหญ่ เห็นว่าต้องการให้ชี้แจงข้อมูลผ่านหลายช่องทาง อาทิ แจงข้อมูลข่าวสารผ่านผู้นำชุมชน กรรมการชุมชน ทำจดหมาย/เอกสารแจ้งต่อชุมชนโดยตรง หรือมีการจัดประชุมชี้แจงชุมชน ตามช่วงเวลาที่เหมาะสม เป็นต้น

7.2.2.4 ทศนคติและความคิดเห็นเกี่ยวกับบริษัทฯ

ในปี พ.ศ. 2566 ที่ผ่านมา ผู้ตอบแบบสอบถามทั้งหมดไม่เคยแจ้งปัญหาหรือข้อร้องเรียน ไปยังบริษัทฯ เมื่อถามถึงความกังวลต่อมาตรฐานการดำเนินการด้านความปลอดภัยในชีวิตและทรัพย์สินของบริษัทฯ พบว่า ผู้ตอบแบบสอบถามทั้งหมด ไม่มีความกังวล ร้อยละ 100.0 โดยให้เหตุผลว่า บริษัทฯ มีการชี้แจงและประชาสัมพันธ์ข้อมูลข่าวสาร รวมถึงการติดตามตรวจสอบมาตรการด้านสิ่งแวดล้อมอย่างชัดเจน และเห็นว่า บริษัทฯ มีทั้งมาตรการป้องกันและแก้ไขปัญหาด้านสิ่งแวดล้อมอย่างรัดกุม และมีการชี้แจงและประชาสัมพันธ์ข้อมูลข่าวสาร รวมถึงการติดตามตรวจสอบมาตรการด้านสิ่งแวดล้อมอย่างชัดเจน เท่ากันที่ ร้อยละ 50.0

7.2.2.5 ทศนคติและความคิดเห็นเกี่ยวกับการดำเนินการกิจกรรมมวลชนสัมพันธ์

จากการสำรวจการรับทราบหรือเข้าร่วมกิจกรรมมวลชนสัมพันธ์ที่ทางบริษัทฯ ได้จัดขึ้นในปี พ.ศ. 2566 ผู้นำชุมชนทั้งหมดทราบ และเคยเข้าร่วมต่อกิจกรรมต่างๆ เป็นส่วนใหญ่และแสดงระดับความพึงพอใจ ดังรูปที่ 7-6 โดยมีรายละเอียดดังนี้

1) กิจกรรมสร้างเสริมสุขภาวะชุมชน/เวชศาสตร์ชุมชน/กิจกรรมส่งเสริมสุขภาพ พบว่า ผู้ตอบแบบสอบถามมีความพึงพอใจต่อกิจกรรม ในระดับดีมาก ร้อยละ 33.4 รองลงมาในระดับดี และในระดับปานกลาง เท่ากันที่ ร้อยละ 33.3 ตามลำดับ

2) กิจกรรมเกี่ยวกับการอนุรักษ์สิ่งแวดล้อม เช่น ปลูกป่า ปล่อยพันธุ์สัตว์น้ำ รณรงค์ทำความสะอาดชายหาด เป็นต้น พบว่า ผู้ตอบแบบสอบถามมีความพึงพอใจต่อกิจกรรม ในระดับดีมาก ร้อยละ 33.4 รองลงมาในระดับดี และในระดับปานกลาง เท่ากันที่ ร้อยละ 33.3 ตามลำดับ

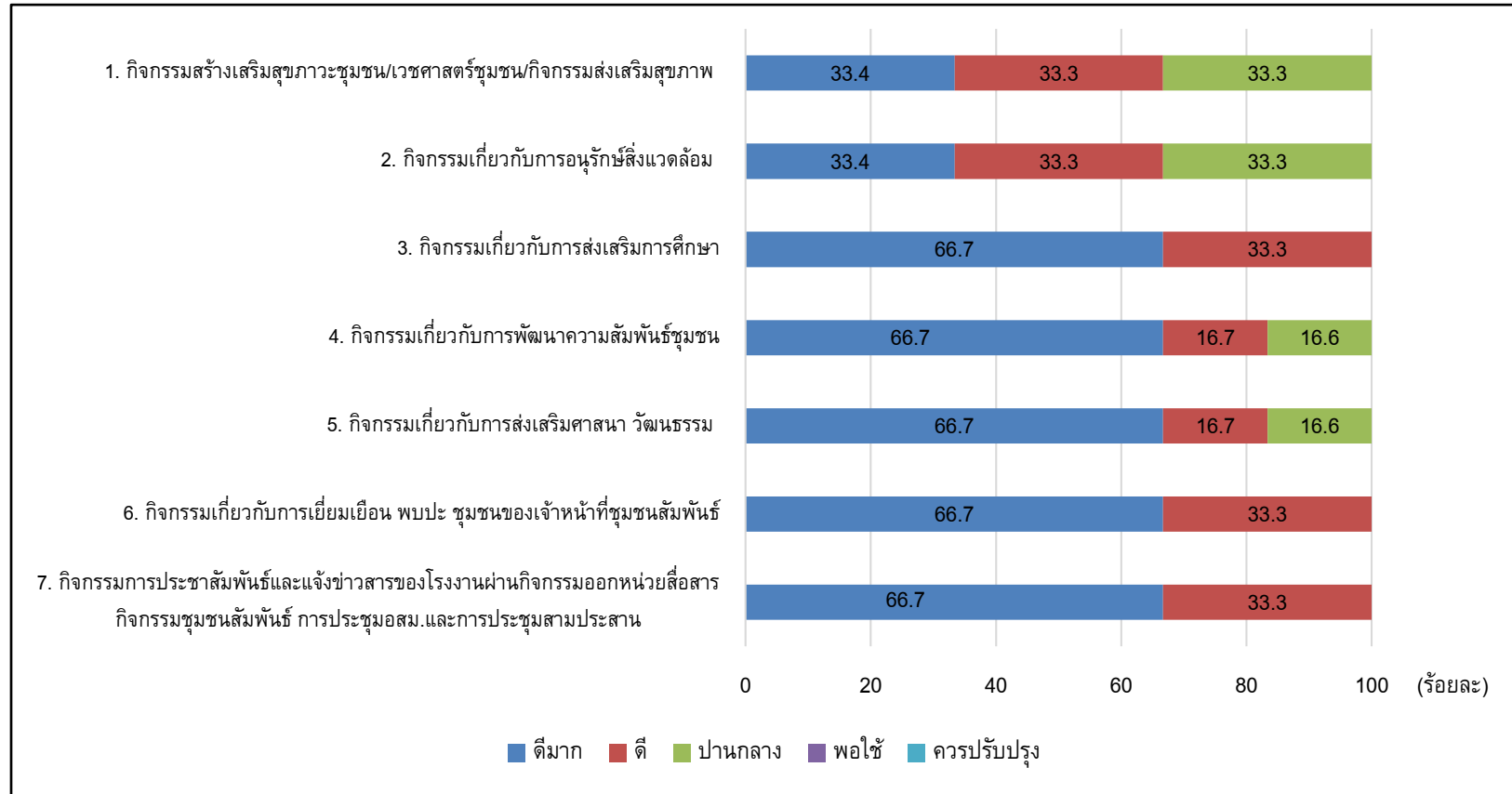
3) กิจกรรมเกี่ยวกับการส่งเสริมการศึกษา เช่น การมอบทุนการศึกษาประจำปี กิจกรรมส่งเสริมทักษะภาษาอังกฤษ กิจกรรมค่ายเยาวชน กิจกรรมเสริมทักษะฟุตบอลและฟุตซอล กิจกรรมวันเด็ก เป็นต้น พบว่า ผู้ตอบแบบสอบถามมีความพึงพอใจต่อกิจกรรมในระดับดีมาก ร้อยละ 66.7 และในระดับดี ร้อยละ 33.3 ตามลำดับ

4) กิจกรรมเกี่ยวกับการพัฒนาความสัมพันธ์ชุมชน เช่น คณะกรรมการชุมชน - อสม.- เยาวชน - ประชาชน ด้านศาสนา วัฒนธรรม และเศรษฐกิจ เป็นต้น พบว่า ผู้ตอบแบบสอบถามมีความพึงพอใจต่อกิจกรรมในระดับดีมาก ร้อยละ 66.7 รองลงมาในระดับดี ร้อยละ 16.7 และในระดับปานกลาง ร้อยละ 16.6 ตามลำดับ

5) กิจกรรมเกี่ยวกับการส่งเสริมศาสนา วัฒนธรรม เช่น กิจกรรมทำบุญเนื่องในวันปีใหม่ ประเพณี สงกรานต์ เข้าพรรษา ออกพรรษา ถวายเทียนพรรษา ทอดกฐินสามัคคีประจำปี สวดมนต์ทำวัตรเย็นทุกวันพระ เป็นต้น พบว่า ผู้ตอบแบบสอบถามมีความพึงพอใจต่อกิจกรรมในระดับดีมาก ร้อยละ 66.7 รองลงมาในระดับดี ร้อยละ 16.7 และในระดับปานกลาง ร้อยละ 16.6 ตามลำดับ

6) กิจกรรมเกี่ยวกับการเยี่ยมเยียน พบปะ ชุมชนของเจ้าหน้าที่มวลชนสัมพันธ์ ผู้ตอบแบบสอบถาม มีความพึงพอใจต่อกิจกรรมในระดับดีมาก ร้อยละ 66.7 และในระดับดี ร้อยละ 33.3 ตามลำดับ

7) กิจกรรมการประชาสัมพันธ์และแจ้งข่าวสารของโรงงานผ่านกิจกรรมออกหน่วยสื่อสาร กิจกรรม ชุมชนสัมพันธ์ การประชุมชม. และการประชุมสามประสาน พบว่า ผู้ตอบแบบสอบถามมีความพึงพอใจต่อกิจกรรมในระดับดีมาก ร้อยละ 66.7 และในระดับดี ร้อยละ 33.3 ตามลำดับ



รูปที่ 7-6 ร้อยละของระดับความพึงพอใจจากการรับทราบและการเข้าร่วมกิจกรรมการมีส่วนร่วมที่ได้จัดขึ้น
ของบริษัท ไทยออยล์ จำกัด (มหาชน) ที่ได้จัดขึ้นในปี พ.ศ. 2566 ของผู้นำชุมชน

กิจกรรมส่งเสริมการมีส่วนร่วมฯ ทั้งหมดที่บริษัทฯ ได้จัดขึ้นในปี พ.ศ. 2566 นั้น ผู้ตอบแบบสอบถามมีประทับใจกับกิจกรรมทุกกิจกรรม เนื่องจากเป็นกิจกรรมที่ดีมีประโยชน์ต่อชุมชน และควรจัดต่อเนื่องต่อไป ซึ่งกิจกรรมที่ผู้ตอบแบบสอบถามเห็นว่ามีความสำคัญที่สุด ได้แก่ กิจกรรมสร้างเสริมสุขภาวะชุมชน/เวชศาสตร์ชุมชน/กิจกรรมส่งเสริมสุขภาพ รองลงมา กิจกรรมเกี่ยวกับการส่งเสริมการศึกษา และกิจกรรมเกี่ยวกับการเยี่ยมเยียนพบปะ ชุมชนของเจ้าหน้าที่มวลชนสัมพันธ์เท่ากัน กิจกรรมเกี่ยวกับการพัฒนาความสัมพันธ์ชุมชนและกิจกรรมเกี่ยวกับการส่งเสริมศาสนาเท่ากัน ในส่วนของความเพียงพอของกิจกรรมส่งเสริมการมีส่วนร่วมที่บริษัทฯ จัดขึ้นพบว่า ผู้ตอบแบบสอบถามส่วนใหญ่คิดว่ากิจกรรมส่งเสริมต่างๆ มีความเพียงพอแล้ว

7.2.2.6 ข้อเสนอแนะและข้อคิดเห็นต่อการดำเนินบริษัทฯ

ผู้ตอบแบบสอบถามมีความคิดเห็นว่า ปัจจุบันชุมชนได้รับการสนับสนุนจากทางบริษัท ไทยออยล์ จำกัด (มหาชน) ครบถ้วนในหลายๆ ด้านดีอยู่แล้ว และต้องการให้มีการสนับสนุนเพิ่มเติม ได้แก่ ดูแลควบคุมผู้รับเหมาให้ปฏิบัติตามกฎด้านความปลอดภัยและสิ่งแวดล้อม ตามรายงาน EIA เช่น จัดการผู้รับเหมาเรื่องการขับขี้นผ่านชุมชน และการจราจรไม่กีดขวาง เป็นต้น รวมถึงมีความต่อเนื่องในการดำเนินกิจกรรม เช่น ทำกิจกรรมออกหน่วยให้เหมือนช่วงก่อนจะมีโรคระบาดโควิด-19 ประสานชุมชนสม่ำเสมอ ส่งเสริมกิจกรรมโครงการในชุมชน

7.2.3 ผลสำรวจความคิดเห็นของประชาชน

ผลสำรวจความคิดเห็นของประชาชนในบริเวณโดยรอบบริษัทฯ ทั้ง 6 ชุมชน ได้แก่ ชุมชนบ้านอ่าวอุดม ชุมชนตลาดอ่าวอุดม ชุมชนบ้านทุ่ง ชุมชนบ้านแหลมฉบัง ชุมชนบ้านเขาน้ำขับ และชุมชนวัดมโนรม สรุปได้ดังนี้

7.2.3.1 ข้อมูลทั่วไปของผู้ตอบแบบสอบถาม

ผู้ตอบแบบสอบถามมีสัดส่วนของเพศหญิงมากที่สุด ร้อยละ 67.0 ที่เหลือเป็นเพศชาย ร้อยละ 33.0 สำหรับช่วงอายุของผู้ตอบแบบสอบถามนั้น พบว่าส่วนใหญ่มีอายุมากกว่า 60 ปีขึ้นไป ร้อยละ 32.5 รองลงมามีอายุระหว่าง 51-60 ปี ร้อยละ 26.5 และมีอายุระหว่าง 41-50 ปี ร้อยละ 21.3 ตามลำดับ

สถานภาพของผู้ให้สัมภาษณ์ พบว่า ผู้ตอบแบบสอบถามส่วนใหญ่ มีสถานภาพเป็นหัวหน้าครัวเรือน ร้อยละ 44.8 รองลงมาเป็นสมาชิกในครัวเรือน ร้อยละ 40.5 และเป็นผู้อยู่อาศัย ร้อยละ 14.7 ตามลำดับ

ระดับการศึกษาชั้นสูงสุด พบว่า ผู้ตอบแบบสอบถามส่วนใหญ่ จบการศึกษาระดับประถมศึกษา ร้อยละ 43.3 รองลงมาจบการศึกษาระดับมัธยมศึกษาตอนต้นหรือเทียบเท่า ร้อยละ 22.5 และระดับมัธยมศึกษาตอนปลาย/ปวช. ร้อยละ 20.0 ตามลำดับ

ภูมิลำเนาเดิมของผู้ตอบแบบสอบถาม พบว่า ผู้ตอบแบบสอบถามส่วนใหญ่อยู่อาศัยในชุมชนตั้งแต่เกิด ร้อยละ 68.3 และย้ายมาจากจังหวัดอื่น ร้อยละ 31.7 ส่วนใหญ่ย้ายมาเพื่อประกอบอาชีพในชุมชน ร้อยละ 84.3 รองลงมาย้ายตามครอบครัว ร้อยละ 10.2 และย้ายมาเพื่อแต่งงานกับคนในพื้นที่ ร้อยละ 4.7 ตามลำดับ

การประกอบอาชีพหลักของครอบครัว พบว่า ผู้ตอบแบบสอบถามส่วนใหญ่ประกอบอาชีพพนักงานบริษัท ร้อยละ 34.3 รองลงมาประกอบอาชีพค้าขาย ร้อยละ 31.5 และประกอบรับจ้างทั่วไป ร้อยละ 22.0 ตามลำดับ

เมื่อถามถึงความพอใจเกี่ยวกับการครองชีพ พบว่า ผู้ตอบแบบสอบถามส่วนใหญ่ มีพอใช้และเหลือเก็บ ร้อยละ 64.3 รองลงมาพอใช้แต่ไม่เหลือเก็บ ร้อยละ 33.8 และไม่พอใช้ แต่ไม่มีหนี้สิน ร้อยละ 1.9 ตามลำดับ

ความพึงพอใจต่อสภาพทั่วไปในชุมชน พบว่า ผู้ตอบแบบสอบถามส่วนใหญ่ มีความพึงพอใจต่อสภาพทั่วไปในชุมชนที่อาศัยอยู่ในระดับพอใจมาก ร้อยละ 81.0 รองลงมาพึงพอใจในระดับมากที่สุด ร้อยละ 11.5 และพึงพอใจในระดับพอใจปานกลาง ร้อยละ 7.5 ตามลำดับ

7.2.3.2 การรับทราบข้อมูลเกี่ยวกับการดำเนินงานของบริษัทฯ

จากการสำรวจการรับทราบข้อมูลของประชาชนที่เกี่ยวกับการดำเนินงานของบริษัท ไทยออยล์ จำกัด (มหาชน) ในประเด็นต่างๆ ดังนี้

การรับทราบกิจกรรมและลักษณะของการดำเนินงานของบริษัทฯ พบว่า ผู้ตอบแบบสอบถามทั้งหมด รับทราบข้อมูลดังกล่าว ร้อยละ 100.0 โดยส่วนใหญ่รับทราบจากผู้นำชุมชน ร้อยละ 35.9 รองลงมาทราบจากคนในครอบครัว/เพื่อนบ้าน ร้อยละ 29.2 และทราบจากเจ้าหน้าที่บริษัท ร้อยละ 20.8 ตามลำดับ

การรับทราบระบบการป้องกันมลพิษและมาตรการต่าง ๆ เพื่อลดมลพิษของบริษัทฯ พบว่า ผู้ตอบแบบสอบถามทั้งหมดรับทราบข้อมูลดังกล่าว ร้อยละ 100.0 โดยส่วนใหญ่รับทราบจากผู้นำชุมชน ร้อยละ 40.1 รองลงมาทราบจากคนในครอบครัว/เพื่อนบ้าน ร้อยละ 30.5 และทราบจากเจ้าหน้าที่บริษัท ร้อยละ 17.8 ตามลำดับ

การรับทราบช่องทางการติดต่อกับโครงการ พบว่า ผู้ตอบแบบสอบถามส่วนใหญ่ทราบจากเจ้าหน้าที่ชุมชนสัมพันธ์ ร้อยละ 47.4 รองลงมาทราบจากศูนย์รับเรื่องร้องเรียนของบริษัทฯ ร้อยละ 36.3 และโดยทราบจากส่วนกลาง ร้อยละ 11.9 ตามลำดับ

รูปแบบหรือวิธีการที่เหมาะสมต่อการประชาสัมพันธ์ หรือชี้แจงข่าวสารต่อชุมชน พบว่า ผู้ตอบแบบสอบถามส่วนใหญ่ต้องการให้แจ้งข้อมูลข่าวสารผ่านผู้นำชุมชน หรือกรรมการชุมชน ร้อยละ 48.6 รองลงมาทำจดหมาย/เอกสารแจ้งต่อชุมชนโดยตรง ร้อยละ 31.0 และแจ้งผ่านจุลสารชุมชนของเรา ร้อยละ 19.0 ตามลำดับ

7.2.3.3 ทศนคติและความคิดเห็นเกี่ยวกับการดำเนินงานของบริษัท

จากการศึกษาทัศนคติและความคิดเห็นด้านผลที่ได้รับจากการดำเนินงานของบริษัท ต่อคุณภาพชีวิต และชุมชนในด้านต่างๆ ทั้ง 12 ด้าน พบว่า

ผู้ตอบแบบสอบถามส่วนใหญ่ ร้อยละ 100.0 มีความคิดเห็นว่าการดำเนินการของบริษัท เพิ่มโอกาสทางการเรียนรู้และการต่อยอดให้กับลูกหลานในชุมชน ส่งเสริมอาชีพและพัฒนาอาชีพให้กับชุมชน นำความเจริญเข้าสู่ชุมชน ร่วมพัฒนาระบบสาธารณูปโภค สนับสนุนและส่งเสริมการสืบทอดด้านวัฒนธรรมและประเพณีท้องถิ่น สนับสนุนการเพิ่มพื้นที่สีเขียวในชุมชน และได้รับการดูแลและการบริการด้านสาธารณสุขและภาวะสุขภาพมากขึ้น เท่ากัน รายละเอียดดังตารางที่ 7-2 และรูปที่ 7-7

อย่างไรก็ตาม ผู้ตอบแบบสอบถาม ร้อยละ 7.2 เห็นว่าการดำเนินการของบริษัท อาจทำให้เกิดปัญหามลภาวะด้านอากาศ รองลงมาทำให้เกิดเสียงดัง และความสั่นสะเทือน ร้อยละ 4.0 และผู้ตอบแบบสอบถาม ร้อยละ 1.5 เห็นว่าการดำเนินการของบริษัท อาจเกิดปัญหาทางด้านสุขภาพบ่อยครั้งขึ้น รายละเอียดดังตารางที่ 7-3 และรูปที่ 7-8

ตารางที่ 7-2 ทัศนคติและความคิดเห็นเกี่ยวกับการดำเนินงานของบริษัท
ที่มีผลต่อคุณภาพชีวิตในภาพรวม 6 ชุมชนโดยรอบพื้นที่
โครงการโรงกลั่นน้ำมันไทยออยล์ ครั้งที่ 4 บริษัท ไทยออยล์ จำกัด (มหาชน)

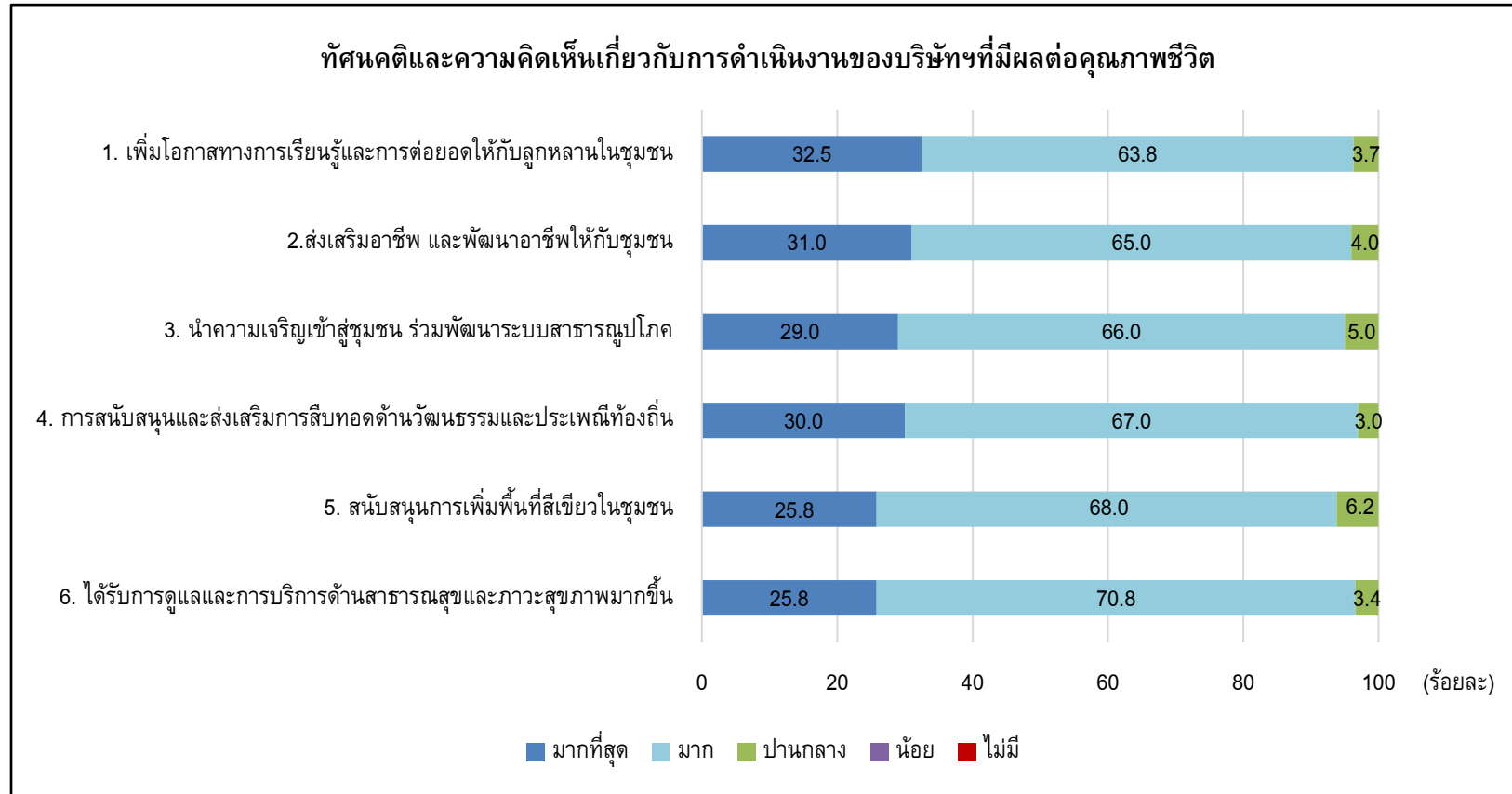
ผลที่อาจเกิดขึ้นจากการดำเนินการ	ระดับผลกระทบที่ได้รับ (ร้อยละ)					\bar{X}	S.D.
	มากที่สุด	มาก	ปานกลาง	น้อย	ไม่มี		
1) เพิ่มโอกาสทางการเรียนรู้และการต่อยอดให้กับลูกหลานในชุมชน	32.5	63.8	3.7	0.0	0.0	4.29	0.53
2) ส่งเสริมอาชีพและพัฒนาอาชีพให้กับชุมชน	31.0	65.0	4.0	0.0	0.0	4.27	0.53
3) นำความเจริญเข้าสู่ชุมชน ร่วมพัฒนาระบบสาธารณูปโภค	29.0	66.0	5.0	0.0	0.0	4.24	0.53
4) การสนับสนุนและส่งเสริมการสืบทอดด้านวัฒนธรรมและประเพณีท้องถิ่น	30.0	67.0	3.0	0.0	0.0	4.27	0.51
5) สนับสนุนการเพิ่มพื้นที่สีเขียวในชุมชน	25.8	68.0	6.2	0.0	0.0	4.20	0.53
6) ได้รับการดูแลและการบริการด้านสาธารณสุขและภาวะสุขภาพมากขึ้น	25.8	70.8	3.4	0.0	0.0	4.22	0.49

**ตารางที่ 7-3 ทศนคติและความคิดเห็นเกี่ยวกับการดำเนินงานของบริษัท
ที่มีผลกระทบชุมชนในภาพรวม 6 ชุมชนโดยรอบพื้นที่
โครงการโรงกลั่นน้ำมันไทยออยล์ ครั้งที่ 4 บริษัท ไทยออยล์ จำกัด (มหาชน)**

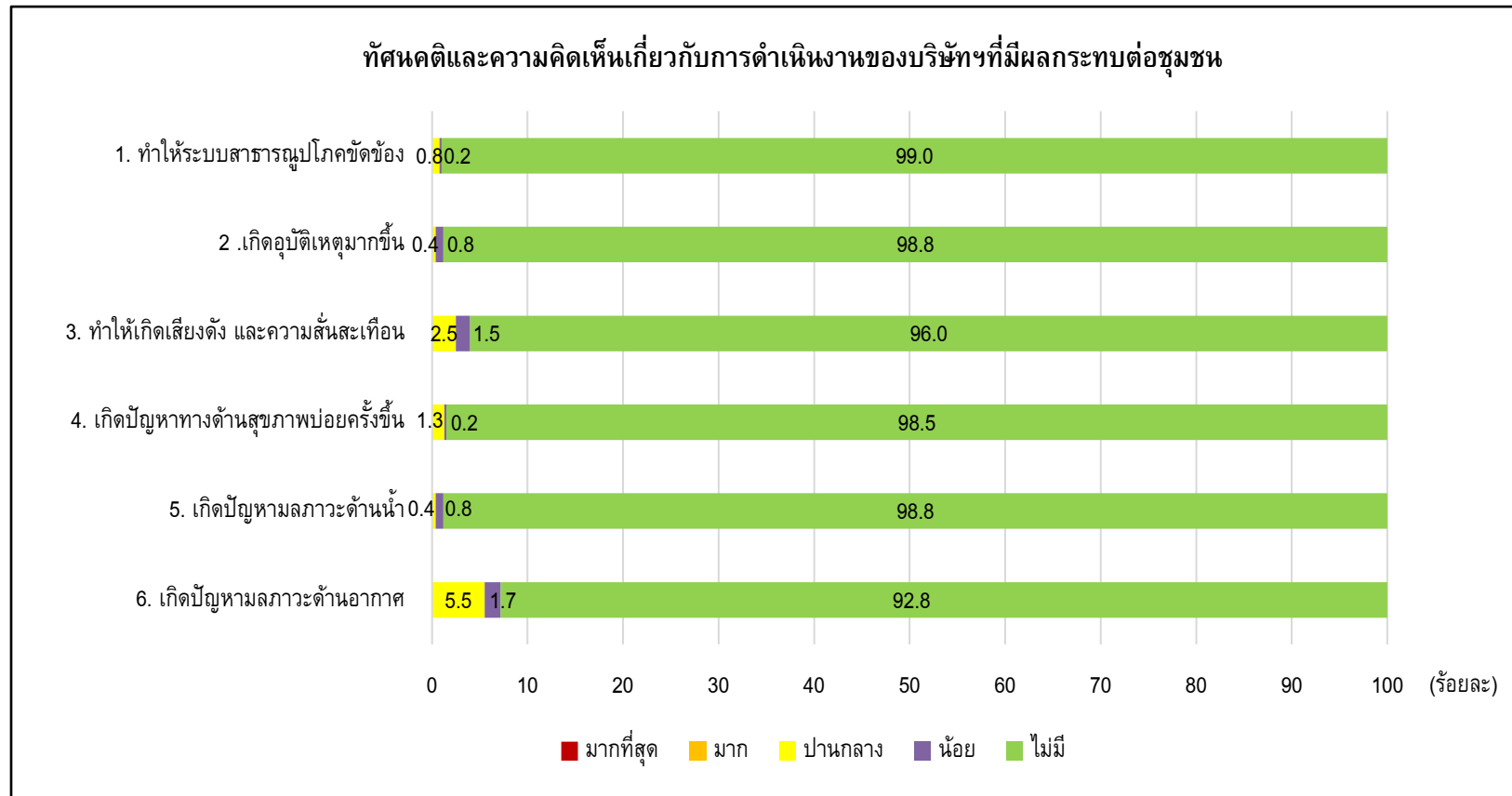
ผลที่อาจเกิดขึ้นจากการดำเนินการ	ระดับผลกระทบที่ได้รับ (ร้อยละ)					\bar{X}	S.D.
	มากที่สุด	มาก	ปานกลาง	น้อย	ไม่มี		
1) ทำให้ระบบสาธารณสุขปกติของ	0.0	0.0	0.8	0.2	99.0	4.98	0.18
2) เกิดอุบัติเหตุมากขึ้น	0.0	0.0	0.4	0.8	98.8	4.98	0.16
3) ทำให้เกิดเสียงดัง และความสั่นสะเทือน	0.0	0.0	2.5	1.5	96.0	4.94	0.33
4) เกิดปัญหาทางด้านสุขภาพบ่อยครั้งขึ้น	0.0	0.0	1.3	0.2	98.5	4.97	0.23
5) เกิดปัญหาด้านมลภาวะด้านน้ำ	0.0	0.0	0.4	0.8	98.8	4.98	0.16
6) เกิดปัญหาด้านมลภาวะด้านอากาศ	0.0	0.0	5.5	1.7	92.8	4.87	0.47

ข้อร้องเรียนเกี่ยวกับปัญหาต่างๆ ของบริษัทฯ ในช่วง 1 ปีที่ผ่านมา พบว่า ผู้ตอบแบบสอบถามทั้งหมดไม่เคยร้องเรียน เนื่องจากไม่ได้รับผลกระทบจากปัญหา หรือได้รับผลกระทบแต่อยู่ในระดับที่ไม่รุนแรง

ความกังวลต่อมาตรฐานการดำเนินการด้านความปลอดภัยในชีวิตและทรัพย์สินของบริษัทฯ พบว่า ผู้ตอบแบบสอบถามส่วนใหญ่ ไม่มีความกังวล ร้อยละ 100.0 โดยให้เหตุผลว่า บริษัทฯ กลุ่มไทยออยล์มีทั้งมาตรการป้องกันและแก้ไขปัญหาด้านสิ่งแวดล้อมอย่างรัดกุม ร้อยละ 54.6 และมีการชี้แจงและประชาสัมพันธ์ข้อมูลข่าวสาร รวมถึงการติดตามตรวจสอบมาตรการด้านสิ่งแวดล้อมอย่างชัดเจน ร้อยละ 45.4



รูปที่ 7-7 ร้อยละทัศนคติและความคิดเห็นเกี่ยวกับการดำเนินงานของบริษัท ที่มีผลต่อคุณภาพชีวิตในภาพรวม 6 ชุมชนโดยรอบพื้นที่โครงการโรงกลั่นน้ำมันไทยออยล์ ครั้งที่ 4 บริษัท ไทยออยล์ จำกัด (มหาชน)



รูปที่ 7-8 ร้อยละทัศนคติและความคิดเห็นเกี่ยวกับการดำเนินงานของบริษัท ที่มีผลกระทบต่อชุมชนในภาพรวม 6 ชุมชนโดยรอบพื้นที่โครงการโรงกลั่นน้ำมันไทยออยล์ ครั้งที่ 4 บริษัท ไทยออยล์ จำกัด (มหาชน)

7.2.3.4 ทศนคติและความคิดเห็นเกี่ยวกับการดำเนินการกิจกรรมมวลชนสัมพันธ์

จากการสำรวจการรับทราบหรือเข้าร่วมกิจกรรมมวลชนสัมพันธ์ที่ทางบริษัทฯ ได้จัดขึ้นในปี พ.ศ. 2566 ประชาชนส่วนใหญ่ทราบ และเคยเข้าร่วมต่อกิจกรรมต่างๆ เป็นบางครั้ง ร้อยละ 89.0 รองลงมาคือ เคยเข้าร่วมกิจกรรมทุกครั้ง ร้อยละ 7.8 และไม่เคยเข้าร่วมกิจกรรม ร้อยละ 3.2 แสดงระดับความพึงพอใจ ตามกิจกรรมในด้านต่างๆ ดังรูปที่ 7-9 โดยมีรายละเอียดดังนี้

1) กิจกรรมสร้างเสริมสุขภาพชุมชน/เวชศาสตร์ชุมชน/กิจกรรมส่งเสริมสุขภาพ พบว่า ผู้ตอบแบบสอบถามมีความพึงพอใจต่อกิจกรรม ในระดับดี ร้อยละ 61.8 รองลงมาในระดับดีมาก ร้อยละ 32.8 ในระดับปานกลาง ร้อยละ 5.0 และในระดับพอใช้ ร้อยละ 0.4 ตามลำดับ

2) กิจกรรมเกี่ยวกับการอนุรักษ์สิ่งแวดล้อม เช่น ปลูกป่า ปล่อยพันธุ์สัตว์น้ำ อนุรักษ์ทำความสะอาดชายหาด เป็นต้น พบว่า ผู้ตอบแบบสอบถามมีความพึงพอใจต่อกิจกรรมในระดับดี ร้อยละ 69.8 รองลงมาในระดับดีมาก ร้อยละ 24.3 ในระดับปานกลาง ร้อยละ 4.8 และในระดับพอใช้ ร้อยละ 1.1 ตามลำดับ

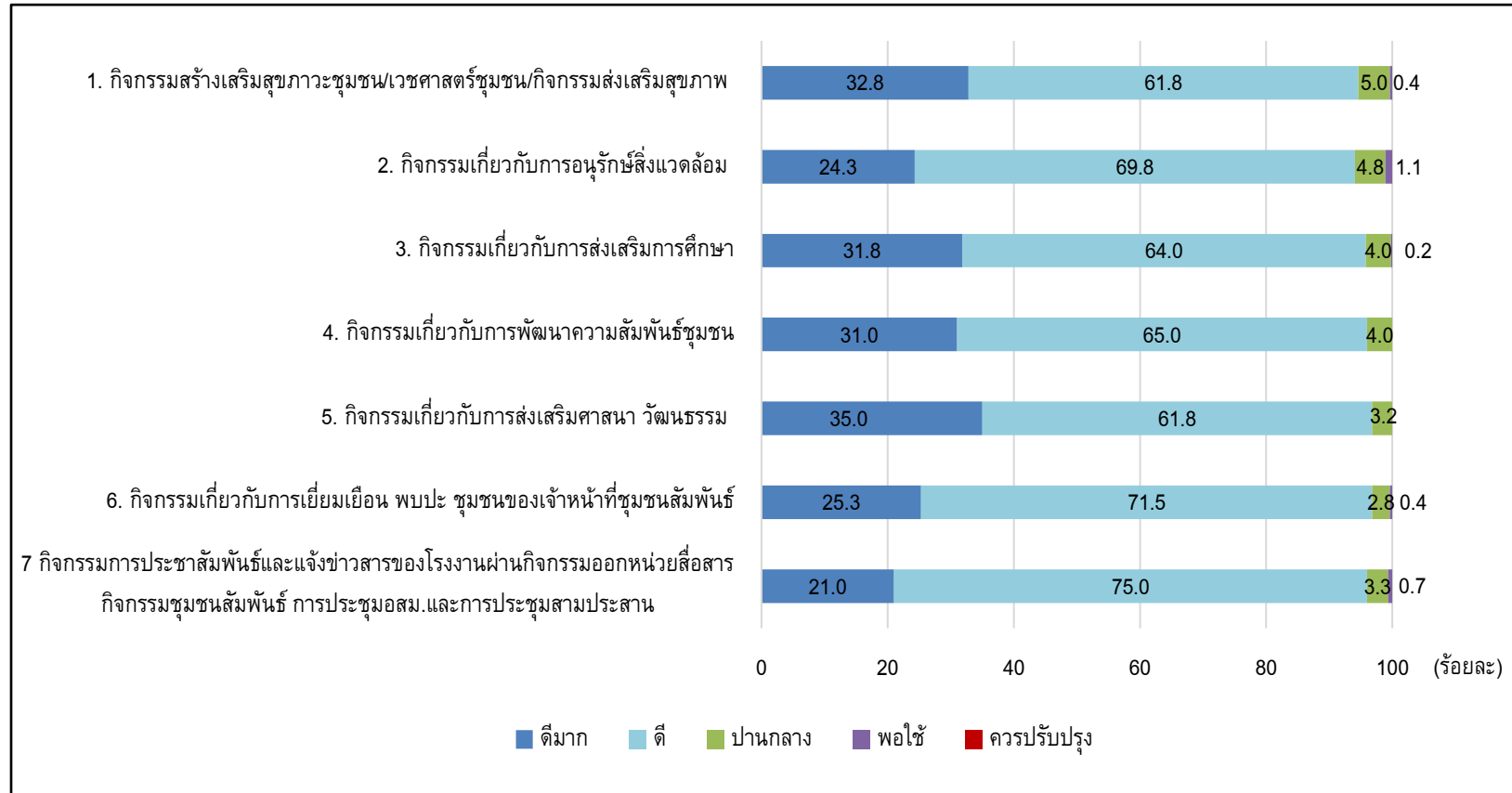
3) กิจกรรมเกี่ยวกับการส่งเสริมการศึกษา เช่น การมอบทุนการศึกษาประจำปี กิจกรรมส่งเสริมทักษะภาษาอังกฤษ กิจกรรมค่ายเยาวชน กิจกรรมเสริมทักษะฟุตบอลและฟุตซอล กิจกรรมวันเด็ก เป็นต้น พบว่า ผู้ตอบแบบสอบถามมีความพึงพอใจต่อกิจกรรมในระดับดี ร้อยละ 64.0 รองลงมาในระดับดีมาก ร้อยละ 31.8 ในระดับปานกลาง ร้อยละ 4.0 และในระดับพอใช้ ร้อยละ 0.2 ตามลำดับ

4) กิจกรรมเกี่ยวกับการพัฒนาความสัมพันธ์ชุมชน เช่น คณะกรรมการชุมชน - อสม.- เยาวชน - ประชาชน ด้านศาสนา วัฒนธรรม และเศรษฐกิจ เป็นต้น พบว่า ผู้ตอบแบบสอบถามมีความพึงพอใจต่อกิจกรรมในระดับดี ร้อยละ 65.0 รองลงมาในระดับดีมาก ร้อยละ 31.0 และในระดับปานกลาง ร้อยละ 4.0 ตามลำดับ

5) กิจกรรมเกี่ยวกับการส่งเสริมศาสนา วัฒนธรรม เช่น กิจกรรมทำบุญเนื่องในวันปีใหม่ ประเพณีสงกรานต์ เข้าพรรษา ออกพรรษา ถวายเทียนพรรษา ทอดกฐินสามัคคีประจำปี สวดมนต์ทำวัตรเย็นทุกวันพระ เป็นต้น พบว่า ผู้ตอบแบบสอบถามมีความพึงพอใจต่อกิจกรรมในระดับดี ร้อยละ 61.8 รองลงมาในระดับดีมาก ร้อยละ 35.0 และในระดับปานกลาง ร้อยละ 3.2 ตามลำดับ

6) กิจกรรมเกี่ยวกับการเยี่ยมเยียน พบปะ ชุมชนของเจ้าหน้าที่มวลชนสัมพันธ์ พบว่า ผู้ตอบแบบสอบถามมีความพึงพอใจต่อกิจกรรมในระดับดี ร้อยละ 71.5 รองลงมาในระดับดีมาก ร้อยละ 25.3 ในระดับปานกลาง ร้อยละ 2.8 และระดับพอใช้ ร้อยละ 0.4 ตามลำดับ

7) กิจกรรมการประชาสัมพันธ์และแจ้งข่าวสารของโรงงานผ่านกิจกรรมออกหน่วยสื่อสาร กิจกรรมชุมชนสัมพันธ์ การประชุมอสม. และการประชุมสามประสาน พบว่า ผู้ตอบแบบสอบถามมีความพึงพอใจต่อกิจกรรมในระดับดี ร้อยละ 75.0 รองลงมาในระดับดีมาก ร้อยละ 21.0 ในระดับปานกลาง ร้อยละ 3.3 และระดับพอใช้ ร้อยละ 0.7 ตามลำดับ



รูปที่ 7-9 ร้อยละระดับความพึงพอใจจากการรับทราบและการเข้าร่วมกิจกรรมการมีส่วนร่วม
ของบริษัท ไทยออยล์ จำกัด (มหาชน) ที่ได้จัดขึ้นในปี พ.ศ. 2566 ของกลุ่มตัวอย่างประชาชนใน 6 ชุมชนโดยรอบพื้นที่โครงการ

7.2.3.5 ข้อเสนอแนะและข้อคิดเห็นต่อการดำเนินงานของบริษัทฯ

ผู้ตอบแบบสอบถามมีความเห็นว่า บริษัทได้รักษามาตรฐานการดำเนินงานและจัดโครงการหรือกิจกรรมที่มีประโยชน์ต่อชุมชนอย่างสม่ำเสมอต่อเนื่องมาโดยตลอด ซึ่งในส่วนของการข้อเสนอแนะและข้อคิดเห็นเพิ่มเติม พบว่า ต้องการให้เพิ่มการประชาสัมพันธ์ข่าวสารโครงการให้ทั่วถึงมากขึ้น ร่วมกันการดูแลรักษาสิ่งแวดล้อมให้ดีขึ้น ไม่ให้เกิดผลกระทบ ติดตามการดำเนินงานโครงการอย่างต่อเนื่อง ปฏิบัติตามมาตรการอย่างเคร่งครัด เช่น มาตรการเรื่องฝุ่นละออง กลิ่น และเสียง ทั้งนี้ชุมชนอยากให้บริษัทสนับสนุนการออกหน่วยตรวจสุขภาพคนในชุมชนมากขึ้น อย่างน้อยปีละ 1 ครั้ง รวมถึงบริหารจัดการเรื่องการจราจร โดยดูแลจัดการรถขนส่ง รถของพนักงานมีจำนวนมาก และขับเร็วในเขตชุมชนบางครั้ง

7.3 สรุปผลการติดตามตรวจสอบด้านเศรษฐกิจ-สังคม และการมีส่วนร่วมของประชาชน

7.3.1 สรุปผลการสำรวจความคิดเห็น

จากการติดตามตรวจสอบด้านเศรษฐกิจ-สังคม และการมีส่วนร่วมของประชาชน โดยการสอบถามประชาชนโดยรอบพื้นที่บริษัท จำนวน 6 ชุมชน ประกอบด้วย ชุมชนบ้านอ่าวอุดม ชุมชนตลาดอ่าวอุดม ชุมชนบ้านทุ่ง ชุมชนบ้านแหลมฉบัง ชุมชนบ้านเขาน้ำขั้ว และชุมชนวัดมโนรม รวมจำนวน 419 ตัวอย่าง ซึ่งได้ดำเนินการสำรวจภาคสนามระหว่างวันที่ 16-22 ตุลาคม พ.ศ. 2566 สรุปได้ว่า เมื่อสอบถามเกี่ยวกับกิจกรรมโครงการ พบว่า ผู้ตอบแบบสอบถามส่วนใหญ่รู้จักการดำเนินงานของ บริษัท ไทยออยล์ จำกัด (มหาชน) และทราบระบบป้องกันมลพิษของบริษัท และมาตรการป้องกันและแก้ไขผลกระทบสิ่งแวดล้อมของบริษัท ผู้ตอบแบบสอบถามส่วนใหญ่ทราบจากผู้นำชุมชน รองลงมาทราบจากคนในครอบครัว/เพื่อนบ้าน และทราบจากเจ้าหน้าที่บริษัท ตามลำดับ โดยต้องการให้บริษัทฯ มีการประชาสัมพันธ์เกี่ยวกับรายละเอียดกิจกรรมของบริษัทโดยผ่านทางผู้นำชุมชน หรือกรรมการชุมชน รองลงมาคือ ต้องการให้ส่งจดหมายหรือแจ้งต่อชุมชนโดยตรง และต้องการให้ชี้แจงผ่านทางจุลสาร “ชุมชนของเรา” เป็นต้น

ส่วนผลการรับทราบหรือเข้าร่วมกิจกรรมส่งเสริมการมีส่วนร่วมฯ กับทางกลุ่มไทยออยล์ (บริษัท ไทยออยล์ จำกัด (มหาชน) บริษัท ไทยลูบเบส จำกัด (มหาชน) บริษัท ท็อป เอสพีพี จำกัด และบริษัท ลาภิรักษ์ จำกัด ของผู้ตอบแบบสอบถามนั้น พบว่า ส่วนใหญ่ทราบว่ามีการส่งเสริมการมีส่วนร่วม โดยกิจกรรมเกี่ยวกับการส่งเสริมการศึกษา เช่น กิจกรรมเกี่ยวกับการส่งเสริมศาสนา วัฒนธรรม เช่น กิจกรรมทำบุญเนื่องในวันปีใหม่ ประเพณีสงกรานต์ เข้าพรรษา ออกพรรษา ถวายเทียนพรรษา ทอดกฐินสามัคคีประจำปี สวดมนต์ทำวัตรเย็นทุกวันพระในพื้นที่เป็นกิจกรรมที่ได้ร่วมกิจกรรมมากที่สุด รองลงมาคือ กิจกรรมสร้างเสริมสุขภาวะชุมชน/เวชศาสตร์ชุมชน/กิจกรรมส่งเสริมสุขภาพ และกิจกรรมเกี่ยวกับการส่งเสริมการศึกษา ทั้งนี้ ผู้ตอบแบบสอบถามต้องการให้มีการจัดกิจกรรมต่อเนื่อง ทุกๆ กิจกรรม เนื่องจากเป็นประโยชน์ต่อคนในชุมชน

เมื่อสอบถามถึงความคิดเห็นเกี่ยวกับผลที่ได้รับด้านสิ่งแวดล้อม เศรษฐกิจและสังคม จากโครงการ ผู้ตอบแบบสอบถามส่วนใหญ่เห็นว่า โครงการได้ดำเนินกิจกรรมที่ทำให้เกิดผลที่ได้รับในด้านบวก คือ ร้อยละ 100.0 มีความคิดเห็นว่า การดำเนินการของบริษัทฯ เพิ่มโอกาสทางการเรียนรู้และการต่อยอดให้กับลูกหลานในชุมชน ส่งเสริมอาชีพ และพัฒนาอาชีพให้กับชุมชน นำความเจริญเข้าสู่ชุมชน ร่วมพัฒนาระบบสาธารณูปโภค การสนับสนุน และส่งเสริมการสืบทอดด้านวัฒนธรรมและประเพณีท้องถิ่น สนับสนุนการเพิ่มพื้นที่สีเขียวในชุมชน และได้รับการดูแลและการบริการด้านสาธารณสุขและภาวะสุขภาพมากขึ้นเท่ากัน

อย่างไรก็ตาม ผู้ตอบแบบสอบถาม ร้อยละ 7.2 เห็นว่าการดำเนินการของบริษัทฯ อาจทำให้เกิดปัญหามลภาวะด้านอากาศ รองลงมาทำให้เกิดเสียงดัง และความสั่นสะเทือน ร้อยละ 4.0 และผู้ตอบแบบสอบถาม ร้อยละ 1.5 เห็นว่าการดำเนินการของบริษัทฯ อาจเกิดปัญหาทางด้านสุขภาพบ่อยครั้งขึ้น

7.3.2 ข้อเสนอแนะ

จากการดำเนินงานติดตามตรวจสอบด้านเศรษฐกิจ-สังคม และการมีส่วนร่วมของประชาชน และผลที่ได้รับชุมชนมีข้อเสนอแนะดังนี้

ต้องการให้เพิ่มการประชาสัมพันธ์ข่าวสารโครงการให้ทั่วถึงมากขึ้น ร่วมกันการดูแลรักษาสิ่งแวดล้อมให้ดี ไม่ให้เกิดผลกระทบ ติดตามการดำเนินงานโครงการอย่างต่อเนื่อง ปฏิบัติตามมาตรการอย่างเคร่งครัด เช่น มาตรการเรื่องฝุ่นละออง กลิ่น และเสียง

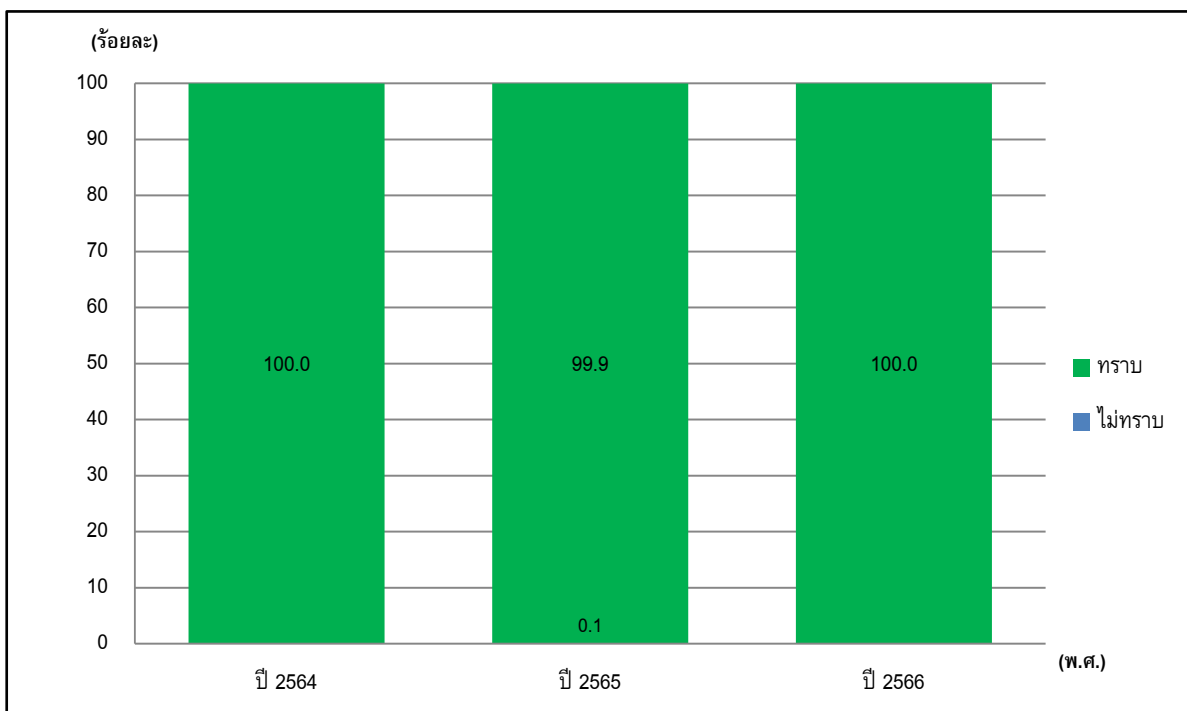
ทั้งนี้ชุมชนอยากให้บริษัทสนับสนุนการออกหน่วยตรวจสุขภาพคนในชุมชนมากขึ้น อย่างน้อยปีละ 1 ครั้ง รวมถึงบริหารจัดการเรื่องการจราจร โดยดูแลจัดการรถขนส่ง รถของพนักงานมีจำนวนมาก และขับเร็วในเขตชุมชน บางครั้ง

7.4 เปรียบเทียบผลการศึกษาความคิดเห็นของประชาชน ระหว่างปี พ.ศ. 2564-2566

บริษัทที่ปรึกษา ได้ดำเนินการเปรียบเทียบความคิดเห็นของประชาชนในพื้นที่ศึกษาของบริษัทฯ ระหว่างปี พ.ศ. 2564-2566 ซึ่งสรุปผลการศึกษา ได้ดังนี้

7.4.1 การรับทราบข้อมูลข่าวสารและการประชาสัมพันธ์เกี่ยวกับกิจกรรมและลักษณะของการดำเนินงาน ของบริษัท ไทยออยล์ จำกัด (มหาชน) ระหว่างปี พ.ศ. 2564-2566

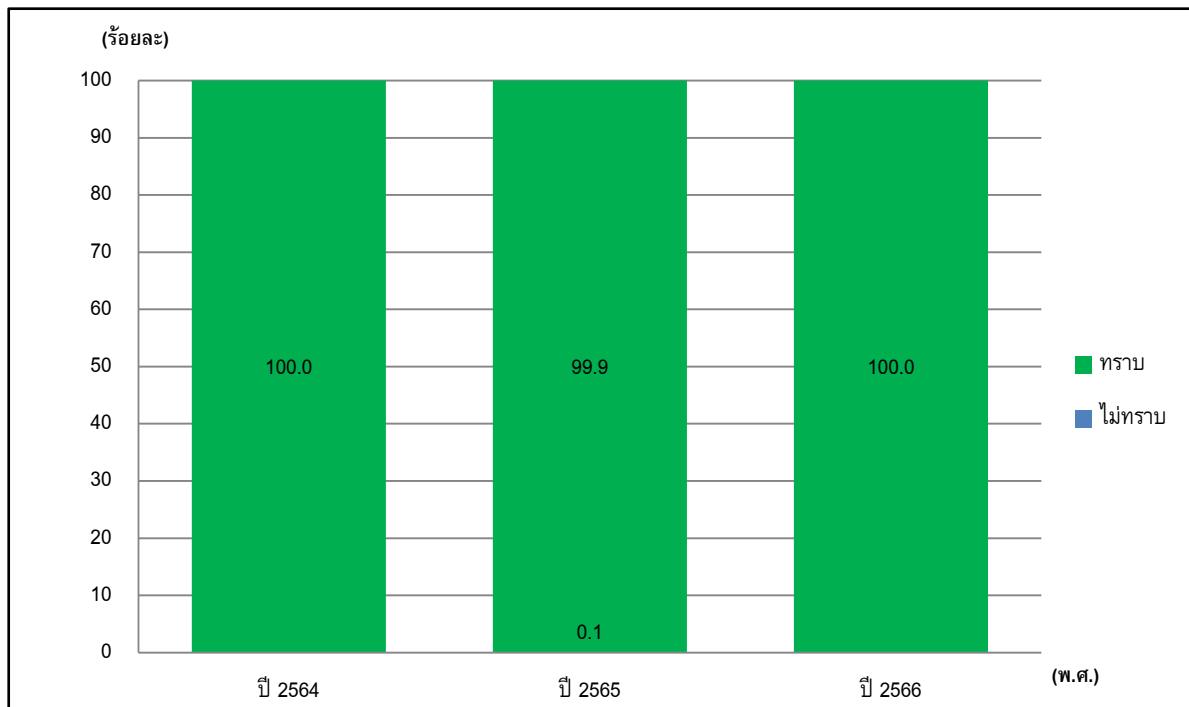
- ปี พ.ศ. 2564 : ผู้ตอบแบบสอบถามทั้งหมดรับทราบข้อมูลดังกล่าว ร้อยละ 100.0 โดยส่วนใหญ่รับทราบจากผู้นำชุมชน ร้อยละ 31.6 รองลงมาทราบจากจากคนในครอบครัว/เพื่อนบ้าน ร้อยละ 28.3 และทราบเนื่องจากเป็นทางผ่าน/อยู่ใกล้บ้านร้อยละ 22.4 ตามลำดับ
- ปี พ.ศ. 2565 : ผู้ตอบแบบสอบถามส่วนใหญ่รับทราบข้อมูลดังกล่าว ร้อยละ 99.9 โดยส่วนใหญ่รับทราบจากผู้นำชุมชน ร้อยละ 44.4 รองลงมาทราบจากวิทยุ/โทรทัศน์/ป้ายโฆษณา ร้อยละ 18.1 และทราบจากเจ้าหน้าที่บริษัท ร้อยละ 14.8 ตามลำดับ
- ปี พ.ศ. 2566 : ผู้ตอบแบบสอบถามทั้งหมดรับทราบข้อมูลดังกล่าว ร้อยละ 100.0 โดยส่วนใหญ่รับทราบจากผู้นำชุมชน ร้อยละ 35.9 รองลงมาทราบจากคนในครอบครัว/เพื่อนบ้าน ร้อยละ 29.2 และทราบจากเจ้าหน้าที่บริษัท ร้อยละ 20.8 ตามลำดับ ดังรูปที่ 7-10



รูปที่ 7-10 ร้อยละการเปรียบเทียบการรับรู้ข้อมูลข่าวสาร และการประชาสัมพันธ์เกี่ยวกับกิจกรรมและลักษณะของการดำเนินงาน ของบริษัท ไทยออยล์ จำกัด (มหาชน) ระหว่างปี พ.ศ. 2564-2566

7.4.2 การรับทราบข้อมูลข่าวสารและการประชาสัมพันธ์เกี่ยวกับการป้องกันและแก้ไขผลกระทบ ของบริษัท ไทยออยล์ จำกัด (มหาชน) ระหว่างปี พ.ศ. 2564-2566

- ปี พ.ศ. 2564 : ผู้ตอบแบบสอบถามทั้งหมดได้รับทราบข้อมูลดังกล่าว ร้อยละ 100.0 โดยส่วนใหญ่รับทราบจากผู้นำชุมชน ร้อยละ 36.5 รองลงมาทราบจากจากคนในครอบครัว/เพื่อนบ้าน ร้อยละ 27.6 และทราบเนื่องจากเป็นทางผ่าน/อยู่ใกล้บ้านร้อยละ 20.1 ตามลำดับ
- ปี พ.ศ. 2565 : ผู้ตอบแบบสอบถามส่วนใหญ่รับทราบข้อมูลดังกล่าว ร้อยละ 99.9 โดยส่วนใหญ่รับทราบจากผู้นำชุมชน ร้อยละ 46.8 รองลงมาทราบจากวิทยุ/โทรทัศน์/ป้ายโฆษณา ร้อยละ 18.2 และทราบจากเจ้าหน้าที่บริษัท ร้อยละ 15.7 ตามลำดับ
- ปี พ.ศ. 2566 : ผู้ตอบแบบสอบถามทั้งหมดได้รับทราบข้อมูลดังกล่าว ร้อยละ 100.0 โดยส่วนใหญ่รับทราบจากผู้นำชุมชน ร้อยละ 40.1 รองลงมาจากคนในครอบครัว/เพื่อนบ้าน ร้อยละ 30.5 และทราบจากเจ้าหน้าที่บริษัท ร้อยละ 17.8 ดังรูปที่ 7-11



รูปที่ 7-11 ร้อยละการเปรียบเทียบการรับรู้ข้อมูลข่าวสาร และการประชาสัมพันธ์เกี่ยวกับการป้องกัน
และแก้ไขผลกระทบ ของบริษัท ไทยออยล์ จำกัด (มหาชน) ระหว่างปี พ.ศ. 2564-2566

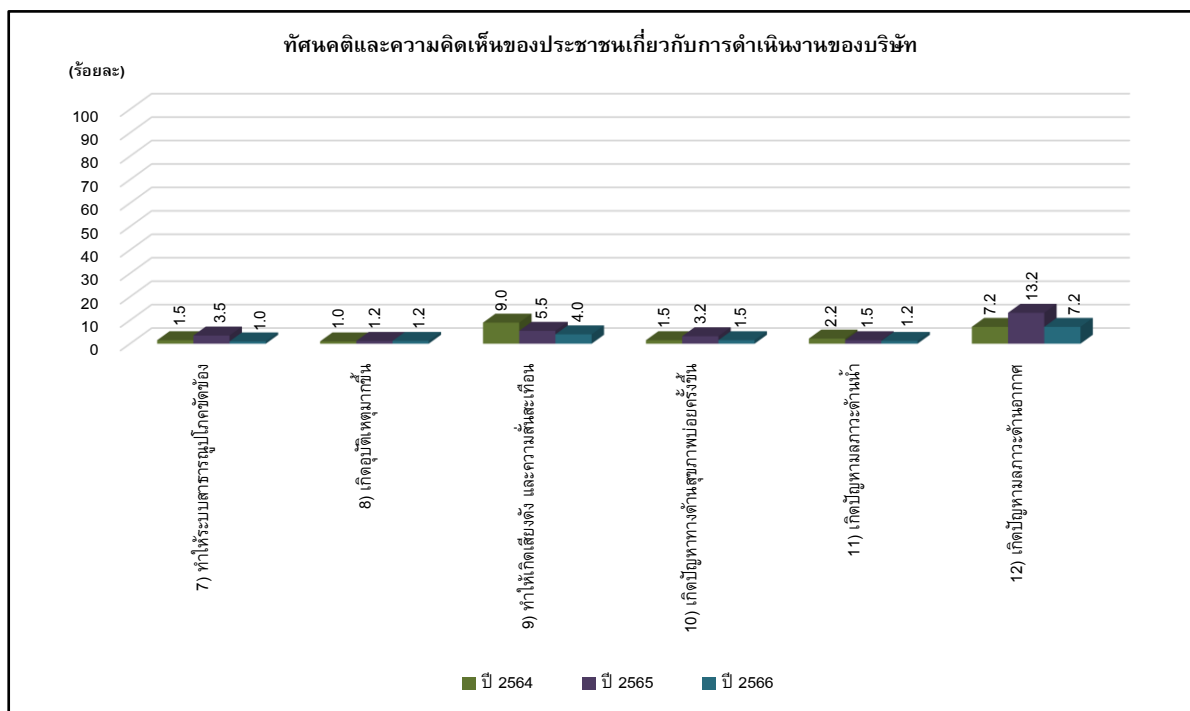
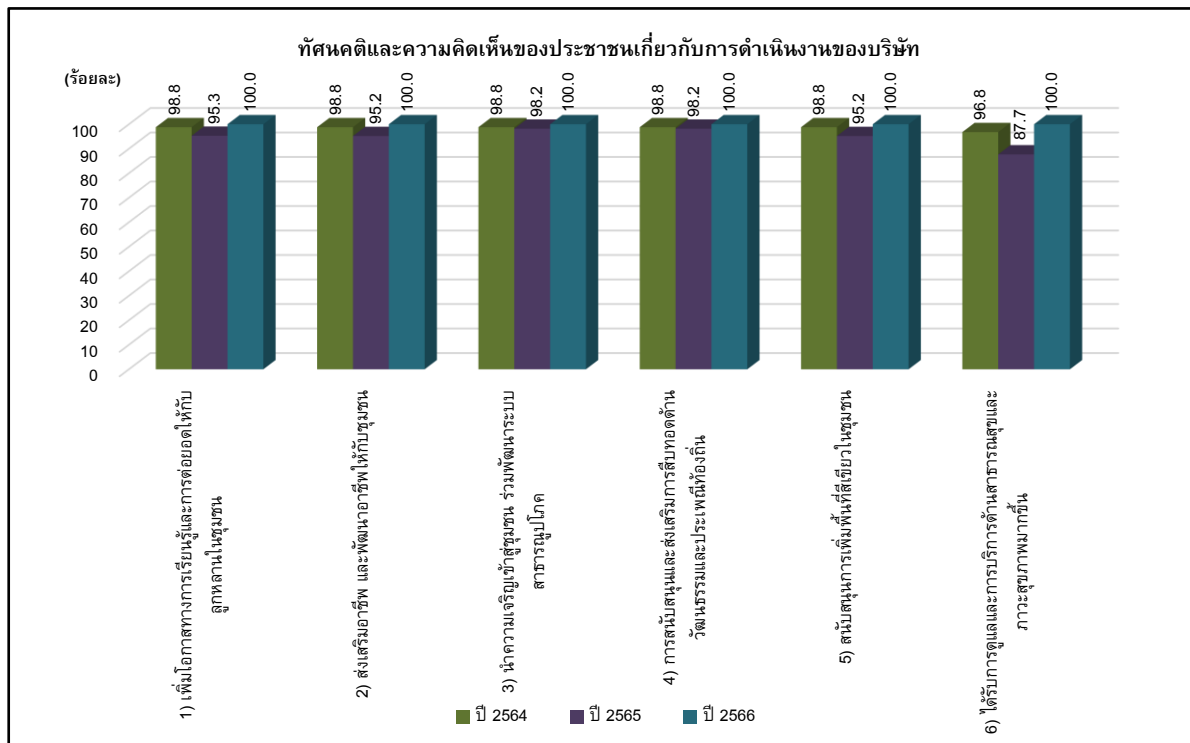
7.4.3 ทศนคติและความคิดเห็นของประชาชนเกี่ยวกับการดำเนินการ

ของบริษัท ไทยออยล์ จำกัด (มหาชน) ระหว่างปี พ.ศ. 2564-2566

- **ปี พ.ศ. 2564 :** เพิ่มโอกาสทางการเรียนรู้และการต่อยอดให้กับลูกหลานในชุมชน นำความเจริญเข้าสู่ชุมชน ร่วมพัฒนาระบบสาธารณูปโภค และช่วยส่งเสริมอาชีพ และพัฒนาอาชีพให้กับชุมชน การสนับสนุนและส่งเสริมการสืบทอดด้านวัฒนธรรมและประเพณีท้องถิ่น และสนับสนุนการเพิ่มพื้นที่สีเขียวในชุมชนเท่ากัน ร้อยละ 98.8 โดยเพิ่มโอกาสทางการเรียนรู้และการต่อยอดให้กับลูกหลานในชุมชน ให้ความคิดเห็นว่ามีผลที่ได้รับในระดับมาก คือ ร้อยละ 87.3 นำความเจริญเข้าสู่ชุมชน ร่วมพัฒนาระบบสาธารณูปโภค ให้ความคิดเห็นว่ามีผลที่ได้รับในระดับมาก คือ ร้อยละ 80.3 ช่วยส่งเสริมอาชีพ และพัฒนาอาชีพให้กับชุมชน ให้ความคิดเห็นว่ามีผลที่ได้รับในระดับมาก คือ ร้อยละ 74.3 การสนับสนุนและส่งเสริมการสืบทอดด้านวัฒนธรรมและประเพณีท้องถิ่น ให้ความคิดเห็นว่ามีผลที่ได้รับในระดับมาก คือ ร้อยละ 68.8 สนับสนุนการเพิ่มพื้นที่สีเขียวในชุมชน ให้ความคิดเห็นว่ามีผลที่ได้รับในระดับมาก คือ ร้อยละ 63.8 และสุดท้ายได้รับการดูแลและการบริการด้านสาธารณสุขและภาวะสุขภาพมากขึ้น ร้อยละ 96.8 ให้ความคิดเห็นว่ามีผลที่ได้รับในระดับมาก คือ ร้อยละ 61.5 ตามลำดับ อย่างไรก็ตาม ผู้ตอบแบบสอบถาม ร้อยละ 9.0 เห็นว่าการดำเนินการของบริษัทฯ อาจทำให้เกิดทำให้เกิดเสียงดัง และความสั่นสะเทือน ให้ความคิดเห็นว่ามีผลที่ได้รับอยู่ในระดับปานกลาง ร้อยละ 7.0 และผู้ตอบแบบสอบถาม ร้อยละ 7.2 เห็นว่าการดำเนินงานของบริษัทฯ อาจทำให้เกิดปัญหาหมอกควันและมลภาวะด้านอากาศ โดยให้ความคิดเห็นว่ามีผลที่ได้รับอยู่ในระดับปานกลางร้อยละ 5.5 และอาจเกิดปัญหามลภาวะด้านน้ำ ร้อยละ 2.2 โดยให้ความคิดเห็นว่ามีผลที่ได้รับอยู่ในระดับปานกลาง ร้อยละ 1.5

- **ปี พ.ศ. 2565 :** ผู้ตอบแบบสอบถามส่วนใหญ่ ร้อยละ 98.2 มีความคิดเห็นว่าการดำเนินงานของบริษัทฯ นำความเจริญเข้าสู่ชุมชน ร่วมพัฒนาระบบสาธารณูปโภค และการสนับสนุนและส่งเสริมการสืบทอดด้านวัฒนธรรมและประเพณีท้องถิ่นเท่ากัน รองลงมา ร้อยละ 95.3 เพิ่มโอกาสทางการเรียนรู้และการต่อยอดให้กับลูกหลานในชุมชน และร้อยละ 95.2 มีความคิดเห็นว่าการดำเนินงานของบริษัทฯ ส่งเสริมอาชีพและพัฒนาอาชีพให้กับชุมชนและสนับสนุนการเพิ่มพื้นที่สีเขียวในชุมชนเท่ากัน อย่างไรก็ตาม ผู้ตอบแบบสอบถาม ร้อยละ 13.2 เห็นว่าการดำเนินงานของบริษัทฯ อาจทำให้เกิดปัญหาหมอกควันและมลภาวะด้านอากาศ รองลงมาอาจทำให้เกิดเสียงดัง และความสั่นสะเทือน ร้อยละ 5.5 และผู้ตอบแบบสอบถาม ร้อยละ 3.5 เห็นว่าการดำเนินการของบริษัทฯ อาจเกิดปัญหาทางด้านทำให้ระบบสาธารณูปโภคขัดข้อง

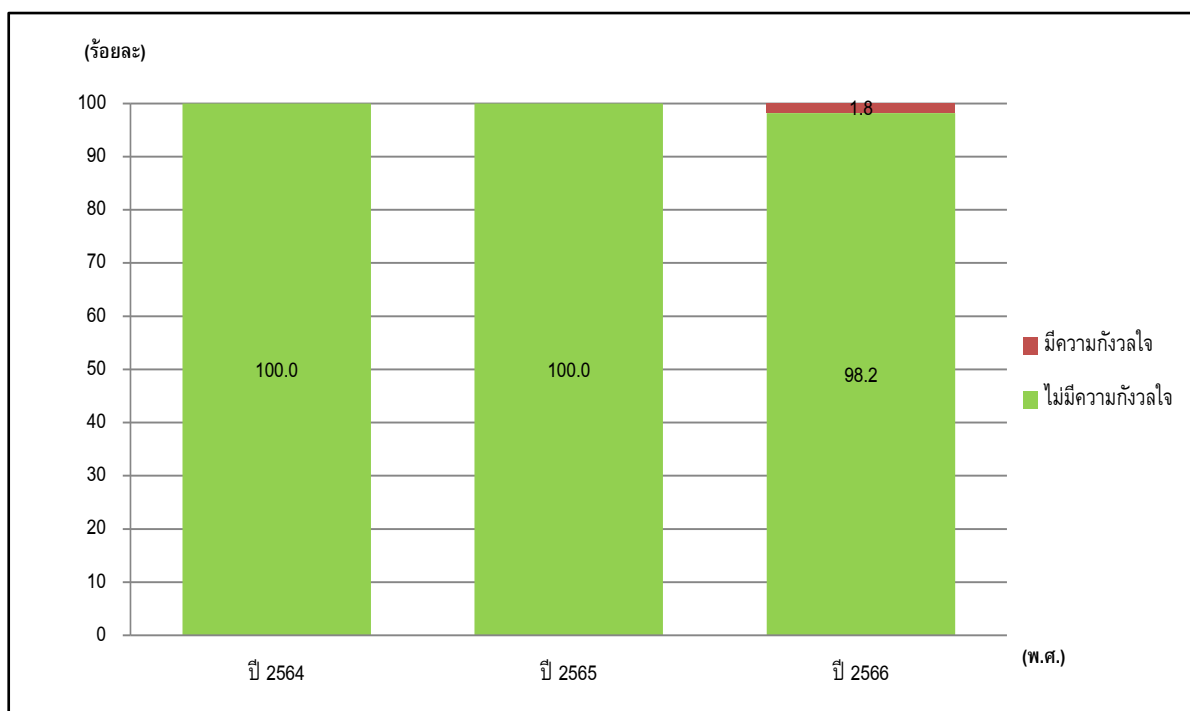
- **ปี พ.ศ. 2566 :** ผู้ตอบแบบสอบถามส่วนใหญ่ ร้อยละ 100.0 มีความคิดเห็นว่าการดำเนินการของบริษัทฯ เพิ่มโอกาสทางการเรียนรู้และการต่อยอดให้กับลูกหลานในชุมชน ส่งเสริมอาชีพและพัฒนาอาชีพให้กับชุมชน นำความเจริญเข้าสู่ชุมชน ร่วมพัฒนาระบบสาธารณูปโภค สนับสนุนและส่งเสริมการสืบทอดด้านวัฒนธรรมและประเพณีท้องถิ่น สนับสนุนการเพิ่มพื้นที่สีเขียวในชุมชน และได้รับการดูแลและการบริการด้านสาธารณสุขและภาวะสุขภาพมากขึ้น เท่ากัน อย่างไรก็ตาม ผู้ตอบแบบสอบถาม ร้อยละ 7.2 เห็นว่าการดำเนินการของบริษัทฯ อาจทำให้เกิดปัญหาหมอกควันและมลภาวะด้านอากาศ รองลงมาทำให้เกิดเสียงดัง และความสั่นสะเทือน ร้อยละ 4.0 และผู้ตอบแบบสอบถาม ร้อยละ 1.5 เห็นว่าการดำเนินการของบริษัทฯ อาจเกิดปัญหาทางด้านสุขภาพบ่อยครั้งขึ้น รายละเอียดดังรูปที่ 7-12



รูปที่ 7-12 ร้อยละการเปรียบเทียบทัศนคติและความคิดเห็นของประชาชนเกี่ยวกับการดำเนินการ
ของบริษัท ไทยออยล์ จำกัด (มหาชน) ระหว่างปี พ.ศ. 2564-2566

7.4.4 ความวิตกกังวลต่อมาตรฐานการดำเนินการด้านความปลอดภัยในชีวิตและทรัพย์สิน ของบริษัท ไทยออยล์ จำกัด (มหาชน) ระหว่างปี พ.ศ. 2564-2566

- ปี พ.ศ. 2564 : พบว่า ผู้ตอบแบบสอบถามทั้งหมด ไม่มีความกังวลต่อมาตรฐานการดำเนินการด้านความปลอดภัยในชีวิตและทรัพย์สินของบริษัทฯ ร้อยละ 100.0
- ปี พ.ศ. 2565 : พบว่า ผู้ตอบแบบสอบถามทั้งหมด ไม่มีความกังวลต่อมาตรฐานการดำเนินการด้านความปลอดภัยในชีวิตและทรัพย์สินของบริษัทฯ ร้อยละ 100.0
- ปี พ.ศ. 2566 : พบว่า ผู้ตอบแบบสอบถามส่วนใหญ่ ไม่มีความกังวล ร้อยละ 98.2 และมีความกังวล ร้อยละ 1.8 ดังรูปที่ 7-13



รูปที่ 7-13 ร้อยละการเปรียบเทียบความวิตกกังวลต่อการดำเนินการด้านความปลอดภัยในชีวิตและทรัพย์สิน
ของบริษัท ไทยออยล์ จำกัด (มหาชน) ระหว่างปี พ.ศ. 2564-2566